

# **KUREGEM IN BEELD**

## TERRITORIAAL STIGMA EN STEDELIJKE RUIMTE

Wetenschappelijk artikel

Aantal woorden: 11903

**Simeon Van Canneyt**

Stamnummer: 02116867

Promotor: Prof. dr. Melissa Ceuterick

Masterproef voorgelegd voor het behalen van de graad master in de richting Sociologie

Academiejaar: 2024-2025



# Voorwoord

Deze masterproef probeert binnen een publieke sociologie van ruimte bij te dragen aan de literatuur omtrent territoriaal stigma, door een gestigmatiseerde wijk op een krachtgerichte manier te benaderen.

Doorheen de opleiding Sociologie was ik reeds vroeg gebeten door de positie van ruimte en architectuur in de sociale realiteit. De, naar mijn mening, onderbelichtte rol van ruimte in het onderzoeksveld inspireerde me om hierin verder op onderzoek te gaan. Door mijn rol als jeugdhulpverlener kwam ik vaak in contact met kwetsbare groepen, wat me kritisch deed nadenken over stigmatisering van bevolkingsgroepen en wijken en op welke manier het beleid hier een rol in speelt. Deze twee interessevelden zijn samengevloeid in het onderwerp van deze thesis.

Graag wil ik alle deelnemers van het onderzoek bedanken. Stuk voor stuk krachtige en sociale mensen die op elk hun eigen manier een waarde betekenen voor de wijk. Bedankt om jullie open te stellen en me met enthousiasme en eerlijkheid mee te nemen in Kuregem. Zonder jullie zou dit project niet gelukt zijn. Ook wil ik Melissa Ceuterick bedanken om me te begeleiden bij deze scriptie. Bedankt om in het onderwerp te geloven, uw vakkennis en emancipatorische bril hebben me enorm geholpen om het project kwalitatief en kritisch vorm te geven. Daarnaast wil ik graag mijn ouders bedanken, om me steeds te steunen doorheen de opleiding en vol interesse te luisteren naar mijn betoog.

Tot slot wil ik mijn partner en de moeder van mijn kinderen bedanken, de vele inzicht gevende gesprekken en je kritische blik waren zeer waardevol doorheen het onderzoeksproces. Je eigen achtergrond en levenservaringen hebben ervoor gezorgd dat ik sensitief en met grote waardering kan kijken naar kwetsbare mensen als onderzoeker, als hulpverlener en als mens.

Simeon Van Canneyt

Mariakerke, 20 Juli 2025

# Abstract

Various European urban contexts are marked by complex social issues resulting from economic transformations, labour migration, and political neglect. The Brussels neighbourhood of Kuregem exemplifies these dynamics and is further impacted by persistent negative representations, shaped by curative policy measures and stigmatizing media portrayals. This thesis explores how residents of Kuregem experience territorial stigma within the framework of a sociology of space. How it influences their identity, social interactions, and community formation, and in what ways they resist or reinterpret it. Based on a participatory and constructivist research design, the visual and qualitative method Photovoice was employed. Seven residents documented their living environment through photography and semi-structured interviews. Using reflexive thematic analysis, four central themes emerged: (1) Kuregem as a place of ambivalence, (2) Kuregem as a melting pot, (3) spatial injustice and abandonment, and (4) spatial reappropriation. Residents described their neighbourhood as a space of conflicting emotions, where negative public perception and policy neglect are countered by efforts to build community and local engagement. While territorial stigma clearly manifests in feelings of shame, exclusion, and spatial insecurity, residents also demonstrate resilience and commitment by actively (re)claiming their space. This study contributes to the debate on urban inequality and agency in marginalized neighbourhoods, emphasizing the importance of residents' perspectives in urban policy. Although the sample is limited and not representative, the research offers valuable insights into how agency is enacted within stigmatized urban contexts.

# Inhoud

|  |    |
|--|----|
| Voorwoord.....                             | 2  |
| Abstract .....                             | 3  |
| Inleiding .....                            | 6  |
| Theoretische omkadering.....               | 8  |
| Een sociologie van plaats.....             | 8  |
| Ruimte is politiek .....                   | 8  |
| Triade van ruimte .....                    | 10 |
| Nieuwe marginaliteit .....                 | 11 |
| Stigma .....                               | 13 |
| Territoriaal Stigma .....                  | 14 |
| Omgaan met het stigma .....                | 16 |
| Kuregem.....                               | 18 |
| Methodologie .....                         | 20 |
| Photovoice .....                           | 20 |
| Verloop van het onderzoek .....            | 21 |
| Topic Guide.....                           | 21 |
| Uitdagingen .....                          | 22 |
| Data Analyse .....                         | 23 |
| Resultaten.....                            | 24 |
| Kuregem als plaats van ambivalentie.....   | 24 |
| Kuregem als smeltkroes .....               | 27 |
| Ruimtelijk onrecht en verwaarlozing .....  | 31 |
| Ruimtelijke her-eigening .....             | 38 |
| Conclusie.....                             | 42 |
| Discussie .....                            | 44 |
| Literatuurlijst .....                      | 46 |
| Bijlage A: Topic Guide .....               | 51 |
| Bijlage B: Checklist .....                 | 53 |
| Bijlage C: Presentatie Groepsgesprek ..... | 54 |

## Figurenlijst

|  |    |
|--|----|
| Figuur 1: Triade van Ruimte .....                        | 10 |
| Figuur 2: Contesteren van het Stigma .....               | 26 |
| Figuur 3: Doorstroomwijk .....                           | 27 |
| Figuur 4: Positieve gevolgen van verlies van Ruimte..... | 29 |
| Figuur 5: Verlies van Publieke Ruimte 1 .....            | 30 |
| Figuur 6: Sluikstort .....                               | 31 |
| Figuur 7: Vervallen Woonomgeving.....                    | 32 |
| Figuur 8: Curatieve Maatregelen 1 .....                  | 33 |
| Figuur 9: Verlies van Publieke Ruimte 2 .....            | 34 |
| Figuur 10: Versnippering.....                            | 35 |
| Figuur 11: Curatieve Maatregelen 2 .....                 | 37 |
| Figuur 12: Ecologisch Verzet .....                       | 39 |
| Figuur 13: Ruimtelijk Verzet.....                        | 41 |
| Figuur 14: Gemeenschapsvorming via Ruimte .....          | 41 |

# Inleiding

Kuregem is een gekende wijk in de gemeente Anderlecht, ze is ingesloten door het kanaal Charleroi-Brussel en de treinsporen van het station Brussel-Zuid, op de grens van de grootstad Brussel. De wijk is bijzonder multicultureel: je vindt er Marokkaanse theehuizen, Libanese restaurants, Turkse bakkers, West-Afrikaanse automechaniekers, Poolse winkels en op de overdekte markt komt de hele wereld er samen. In de 19e eeuw was Kuregem een industrieel centrum, voornamelijk bevolkt door arbeidersklasse inwoners, sinds die tijd is de wijk onderhevig geweest aan maatschappelijke verschuivingen op vlak van migratie, economie en sociale dynamieken. De wijk belichaamt de complexe en contrasterende realiteit van het stedelijk leven in de Europese metropolen. Ze wordt in het publieke oog vaak bevonden als een wijk vervat met sociale problemen, tegelijkertijd als een grassroots epicentrum van veerkracht, creativiteit en vernieuwing. De laatste maanden nemen negatieve narratieven echter de overhand, naar aanleiding van toenemend drugsgeweld en verschillende schietincidenten in en rond de buurt. Deze evolutie leidde tot olopende curatieve maatregelen in de wijk, zoals het afzetten van het Clemenceau plein, zo was er afgelopen oudejaarsnacht zelfs een avondklok voor jongeren onder de 16 jaar.

Wacquant (2008) spreekt in zijn onderzoek naar de paria's van de stad over nieuwe marginaliteit: een verzameling van opkomende mechanismen van sociale sluiting dat zich vestigt in de neo-liberale metropolen van de 21e eeuw. De getroffen wijken zijn het slachtoffer van symbolisch geweld, met territoriaal stigma als gevolg (Tyler & Slater, 2018), de reputatie van de wijk is besmeurd en ook haar inwoners zijn gemerkt.

Lefebvre (1974) beargumenteert, in zijn boek over de sociale productie van ruimte, dat de ruimtelijke ordening van dé stad een reflectie vormt van haar dominante sociale structuren. Als gevolg besluit Soja (1998) dat geografieën van ongelijkheid zorgen voor de marginalisatie van bevolkingsgroepen op verschillende dimensies. Als socioloog dient men volgens Soja een ruimtelijk bewustzijn te ontwikkelen om ruimtelijke rechtvaardigheid te bekomen.

Wacquant (2008) lijkt territoriaal stigma in eerste instantie te beschrijven als een tragische conditie dat door de inwoners van desbetreffende wijken passief en lijdzaam ondergaan wordt, als een kruis dat men noodlottig meesleurt, zonder daar zelf veel invloed op te hebben. Er is echter nood aan een emancipatorisch kader dat de ervaringen en agency van bewoners in gemarginaliseerde wijken een plaats geeft.

Het doel van deze scriptie is als volgt om door middel van kwalitatief onderzoek inzicht te verwerven in de geleefde ervaringen van bewoners van de wijk Kuregem, met betrekking tot territoriaal stigma, in de hoop hun stem een plaats te geven binnen het publieke debat. Een sociologie van ruimte werd ontwikkeld als breder theoretisch kader om te schetsen hoe stigma-productie materiële-, ideologische- en ervaringsgerichte dimensies van ruimte beïnvloed. Volgende onderzoeksvragen werden opgesteld om dit doel te bereiken:

- ❖ “Hoe ervaren en percipiëren bewoners van Kuregem het stigma dat aan hun woonplaats kleeft?”
- ❖ “Hoe beïnvloeden territoriaal stigma en ruimtelijke organisatie de identiteit, sociale interacties en gemeenschap van de bewoners?”
- ❖ “Op welke manieren verzetten bewoners zich tegen het territoriale stigma waarmee ze geconfronteerd worden, en op welke manieren (her)interpreteren of reproduceren ze het?”

Om aan deze onderzoeksvragen te voldoen werd kwalitatieve data verzameld aan de hand van de participatieve Photovoice methode en verder geanalyseerd volgens een Reflexieve Thematische Analyse. Er werd aan de deelnemers gevraagd om hun persoonlijke ervaringen als inwoners van Kuregem in beeld vast te leggen. Deze beelden werden verder verkend in een semi gestructureerd diepte interview, gebaseerd op de SHOWED methode en in een groepsgesprek waar wederkerende thema's verhelderd werden.

Het volgende hoofdstuk biedt een theoretisch kader waarbinnen het onderzoek fungeert alsook een overzicht van de literatuur dat betrekking heeft op deze scriptie. Daarna volgt een korte schets van de wijk Kuregem en haar historische en sociale context. In het methodologische deel wordt het gebruik van de Photovoice methode verder toegelicht alsook de manier waarop de data verder geanalyseerd werd. Daarna volgen de resultaten van het onderzoek en tot slot de conclusie en discussie.

# Theoretische omkadering

## Een sociologie van plaats

Sinds de oprichting van sociologie als wetenschap is er steeds een grote belangstelling geweest voor zowel de historische als de sociale dimensies van menselijke interactie. Binnen deze analyses bleef de rol van ruimte voor een lange tijd beperkt (Soja, 2010). Ruimte werd vooral geconceptualiseerd volgens een cartesiaanse invulling: geometrisch en gebaseerd op logica; hierbinnen was er, vooralsnog, geen notie van abstracte interpretaties van ruimte (Liu, 2024; Watkins, 2005). De plaats waar een interactie zich afspeelt werd opgevat als een neutrale en steriele omgeving, met enkel fysieke en geografische kenmerken, wat niet rechtstreeks in relatie stond met actoren.

Een aantal Franse sociologen gaf eind vorige eeuw sociale betekenis aan ruimte en onderzocht haar rol in relatie tot macht en sociale productie. Bourdieu (1984) sprak over Velden in zijn boek 'La distinction', waarin een veld fungeert als een abstracte sociale ruimte waarin actoren gepositioneerd worden afhankelijk van hun habitus en -kapitalen. Latour (2007) erkende de rol van niet-menselijke actoren en hun invloed op menselijke relaties binnen actor-netwerktheorie en erkende op deze manier dus ook dat ruimte relaties vormt. Maar het was vooral Lefebvre (1974) die de grenzen van de sociale ruimte verlegde, hij beschouwde ruimte als een product van sociale relaties dat werd gevormd en hervormd door maatschappelijke dynamieken. Sindsdien is de sociologische conceptualisering van ruimte geëvolueerd zodat ze louter de materiële invulling transcendeert en ook sociale en mentale dimensies omvat.

## Ruimte is politiek

Lefebvre (1974) begreep dat ruimte niet louter een vooraf bestaand neutraal blad is waarop sociale interacties worden neergeschreven, hij zag plaatsen niet zomaar als een lege en passieve container waarin het leven zich afspeelt. Lefebvre ziet de mens als een intrinsiek ruimtelijk wezen, ruimte is fundamenteel in onze ervaring en interactie met de wereld en vormt de locus van onze geleefde ervaringen (Watkins, 2005). We zijn actieve deelnemers in de constructie van onze omgeving en haar implicaties in de sociale realiteit. Om de rol van ruimte binnen deze sociale realiteit te ontkennen of te negeren zou een grove tekortkoming van de sociale wetenschap betekenen.

In zijn boek 'La production de l'espace' (1974) argumenteert Lefebvre dat ruimte een proces van sociale productie ondergaat. Menselijke relaties en ideologie geven betekenis aan ruimte, plaats wordt sociaal geproduceerd en her-produceert op haar beurt bestaande sociale structuren. Hij beargumenteert verder dat elke samenleving als gevolg hun eigen unieke plaatsen produceert waar aanwezige sociale structuren gereflecteerd en bekrachtigd worden. Elke ruimte ondergaat een vorm van sociale productie (daar het gevormd wordt door maatschappelijke krachten) en -reproductie (omdat het op zijn beurt aanwezige sociale structuren versterkt).

Binnen deze logica kunnen we stellen dat ruimte een belangrijk medium is waarin machtsrelaties wedijveren, op vergelijkbare manier met Bourdieu's (1984) conceptualisering van symbolisch geweld<sup>1</sup> (Sisson, 2020). De productie van ruimte impliceert dat ruimte, op hegemonische manier, een reflectie levert van bestaande klasse-verschillen en ongelijkheden: ruimtelijke planning reproduceert de bestaande klassenstructuur onder druk van economische krachten en draagt bij aan marginalisatie en segregatie; macht is gegraveerd in ruimte (Elden, 2004). Lefebvre (1974) stelt bijgevolg dat ruimte de ultieme plaats en het ultieme medium van verzet en strijd is en daarom een cruciaal politiek product (Elden, 2004; Sisson, 2020). Ruimte is altijd politiek en strategisch, een letterlijke uiting van ideologie en bijgevolg nooit neutraal. Hij maakt daarbij een onderscheid tussen Abstracte ruimte en Differentiële ruimte.

Abstracte ruimte verwijst naar de homogene commodificatie van ruimte als gevolg van kapitalistische industrialisatie en haar dominantie. Abstracte ruimte wordt gekenmerkt door een vorm van beheer of orde van ruimte voortkomend uit een economische logica van eenvormigheid eigen aan kapitalisme; het gaat over de kwantificering en consumptie van ruimte waarbij het de eigenheid van haar oorspronkelijke functie verliest, de productie van ruimte puur in functie van macht of het genereren van kapitaal (Gottdiener, 1993; Lefebvre, 1974; Molotch, 1993; Stewart, 1995) Lefebvre zelf neemt het woord niet in de mond, maar we zouden abstractie van ruimte kunnen beschouwen als een aspect van vervreemding binnen een breder marxistische kader (Molotch, 1993). Aangezien abstracte ruimte dominante machtsstructuren dient kan het marginalisatie van minderheidsgroepen tot gevolg hebben. Het structureert en privatiseert ruimte op een manier dat het ongelijkheid in de samenleving versterkt en segregatie teweeg brengt (Kinkaid 2019; Lefebvre 1974, Makinde, 2024).

Lefebvre (1974) contrasteert abstracte ruimte met differentiële ruimte. Differentiële ruimte is verzet tegen de homogenisering van abstracte ruimte, wat efficiëntie, winst en controle vooropstelt; het is die ruimte die op organische manier ontstaat vanuit de noden van mensen. Differentiële ruimte is de antithese van abstracte ruimte, ze omarmt differentiatie, pluraliteit en creativiteit; het is de ruimte die sociale interactie en gemeenschap cultiveert in tegenstelling tot gevoelens van vervreemding. Lefebvre (1974) argumenteert dat differentiële ruimte in essentie als reactie volgt op abstracte ruimte volgens een klassieke Marxistische dialectiek (Leary-Owhin, 2015). Het is de politieke mobilisatie van verzet tegen dominante structuren die zich vertaalt in een grassroots transformatie van ruimte; zoals gemeenschapstuinen, artistieke enclaves<sup>2</sup> of co-housingprojecten (Sisson, 2020). Ze manifesteert zich veelal in de periodieke leegstand en ledigheid die ontstaat in stedelijke plaatsen als gevolg van de wispelturige grillen van kapitaalbelangen en de staat (Leary-Owhin, 2015; Lefebvre, 1974).

---

<sup>1</sup> Symbolisch geweld verwijst naar de manier waarop de sociale- en culturele hiërarchie binnen een veld op subtiele manier wordt afgedwongen door middel van symbolisch kapitaal, veelal door institutionele krachten.

<sup>2</sup> Groth en Corijn (2005) omschrijven hoe de bezetting van het Leopold Station in Brussel, tijdens oktober 2001, het station transformeerde tot een differentiële ruimte dat haar oorspronkelijke functie oversteeg.

Soja (1980; 1998; 2010) bouwt verder op de analyse van Lefebvre en erkent het politieke karakter van ruimte. Hij nodigt sociale wetenschappers uit om af te stappen van de klassieke manieren waarop academische analyses uitgevoerd worden, namelijk hoofdzakelijk vanuit historische en maatschappelijke lens. Soja (2010) pleit voor de ontwikkeling van een ruimtelijk bewustzijn dat sociale wetenschappers in staat stelt om de geografie van de stad op kritische wijze te bestuderen. Hij betoogt dat de stad geografisch georganiseerd is op een manier zodat ze de aanwezige sociale structurering in stand houdt: de plaats waar iemand woont heeft impact op diens waarden, normen, levensverwachting, etc. Geografieën van uitsluiting en geografieën van privilege creëren een vorm van ruimtelijk onrecht dat enkel ontbloot kan worden door een ontologie van ruimtelijk bewustzijn te adopteren.

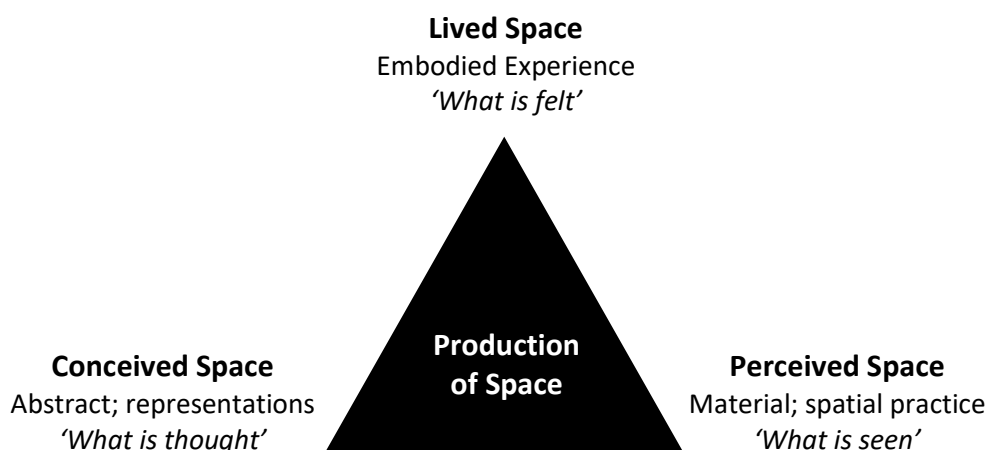
### Triade van ruimte

Ruimte is meer dan enkel hetgeen we fysiek kunnen waarnemen. Om een ruimtelijk bewustzijn te cultiveren dienen we onze analyses te voeren op meerdere dimensies in plaats van enkel het geografische. Binnen de theorie van Lefebvre (1974) heeft ruimte zowel waarneembare, geleefde alsook ideologische aspecten. Hij introduceert een model waarin hij ruimte opdeelt in drie dimensies:

**Perceived Space** of *Spatial Practice* refereert naar de ruimte zoals we die kunnen waarnemen met onze zintuigen. Het is de fysieke en materiële dimensie van ruimte waarin we ons lichamelijk navigeren. Deze dimensie omvat tastbare aspecten zoals stadsindeling en infrastructuur.

**Conceived Space** of *Representations of Space* omvat alle mentale en ideologische aspecten van ruimte zoals vormgegeven in vloerplannen, plattegronden, krantenartikels, demografische schema's, enzoverder. Het is de dimensie waar stadsplanners, beleidsmakers en media zich voornamelijk begeven en door middel van symbolisch geweld narratieven over een plaats (her)produceren.

**Lived Space** of *Representational Space* verwijst naar de subjectieve-, emotionele- en symbolische ervaringen van ruimte: op welke manier de ruimte beleefd wordt door haar gebruikers. De ervaringen die kleven aan ruimte worden gevormd door culturele praktijken en sociale betekenissen over die ruimte. Het is binnen deze dimensie dat individuen dominante ruimtelijke narratieven zullen internaliseren, herinterpreteren of juist afstoten.



Figuur 1: Triade van Ruimte

## Nieuwe marginaliteit

In zijn vaak geciteerde boek 'Paria's van de stad' voert Loïc Wacquant (2008) een vergelijkende analyse uit van gemarginaliseerde stadswijken, het betreft de vergelijking tussen de Black Belt ghetto's in Chicago en de banlieues binnen de Ceinture Rouge van Parijs. Wacquant omschrijft er fenomenen die ten grondslag liggen aan stedelijke marginaliteit binnen de postmoderne en geïndustrialiseerde kapitalistische staat. Beide sociale contexten hebben gemeen dat ze zijn ontstaan door mechanismen van segregatie en sociale ordening, de criteria waarop deze stratificatie gebaseerd was (of is), is echter verschillend, zij het respectievelijk klassenpositie in de Amerikaanse - en etnoraciaal lidmaatschap tot een historisch benadeelde minderheidsgroep in de Europese context.

De gemarginaliseerde stedelijke buurten worden door Wacquant (2008) geanalyseerd rondom de eeuwwisseling, in een neoliberale westerse context dat zijn intrede maakte na het einde van een Fordistisch-Keynesiaanse<sup>3</sup> vorm van kapitalisme. De gevestigde arbeidersbuurten kwamen terecht in een neerwaartse spiraal waar sociale problematieken steeds meer prevalent werden, er was een opkomst van een zogenaamde urban underclass. Chronische werkloosheid, verschillende sociale noden en etnische spanningen namen toe in de metropolen van de eerste wereld en ontspoorde meerdere male in collectief geweld aan het einde van de naoorlogse periode. De metafoer van de duale stad (Mollenkopf & Castell, 1991) genoot zowel in Amerika als in Europa een noemenswaardig aanzien binnen sociaal-stedelijk onderzoek (Wacquant, 2008). De metafoer stelt de stad(-ontwikkeling) voor als een veld beladen met tegenstellingen; rijkdom en armoede maar ook etnoraciale tegenstellingen maken de stad een geografische plaats vervat van dualiteit, waar de stedelijke bourgeoisie bloeit en de paria's van de stad in verval geraken.

Wacquant (2008) pleit in zijn boek echter dat de Europese structuren van stedelijke armoede niet simpelweg 'veramerikaniseren' zoals velen voor de eeuwwisseling beweerden<sup>4</sup> maar dat zowel de Amerikaanse ghetto's alsook de verloederde binnensteden en randgemeenten van verscheidene Europese landen te maken krijgen met een nieuwe- maar zeer duidelijke vorm van stedelijke armoede die afwijkend is van de problematieken die voorheen aanwezig waren in het grootste deel van de vorige eeuw. Steden in ontwikkelde landen worden geconfronteerd met wat hij benoemt als nieuwe marginaliteit, een nieuwe vorm van sociale sluiting binnen de post-fordistische metropool. Deze nieuwe marginaliteit is het effect van recente ontwikkelingen binnen de neoliberale westerse economie en is duidelijk terug te vinden binnen de metafoer van de duale stad; waar de underclass alsook de plaats waar zij wonen worden aangetast, in tegenstelling tot de florerende stedelijke upperclass.

---

<sup>3</sup> Zie *The Condition of Post-Modernity* van David Harvey voor verdere literatuur over Ford-Keynesian kapitalisme.

<sup>4</sup> Stedelijke marginaliteit dient volgens Wacquant (2008) in de eigenheid van de context benaderd te worden. Amerikaanse analyses en theorievorming zijn niet zomaar toepasbaar binnen een Europese context, zoals op het einde van de vorige eeuw wel werd aangenomen.

Nieuwe marginaliteit, zoals Wacquant (2008) het beschrijft, ontstaat door een combinatie van politieke-, economische en sociale condities eigen aan het moderne neoliberalisme. De verschuiving van een productie- naar een diensteneconomie heeft geleid tot deïndustrialisatie, met afname van stabiele en goed betaalde fysieke arbeid als gevolg. Deze economische herstructurering heeft de grootste invloed gehad op de arbeidersklasse en minderheidsgroepen en duwde hen in onzekere, laagbetaalde jobs en hoge graden van werkloosheid.

Deze economische uitsluiting wordt verder versterkt door de uitholling van sociale vangnetten onder het neoliberalisme. Volgens Wacquant (2008) geeft neoliberal beleid de prioriteit aan marktoplossingen en individuele verantwoordelijkheid boven collectieve steun, wat leidt tot een verzwakking van sociale voorzieningen. Gemarginaliseerde groepen worden verder in hun blootje gesteld en dienen gebruik te maken van gestigmatiseerde vormen van publieke- of overheidssteun.

Politieke representatie van bovengenoemde bevolkingsgroepen ontbreekt, wat hen geïsoleerd en stemloos achterlaat. Neoliberale ideologie scheidt volgens Wacquant (2008) een erosie van solidariteit en sociale steun, gemarginaliseerde gemeenschappen maken te weinig deel uit van beslissingsorganen wat hen belet tot inspraak. Economische problemen waarmee deze groepen geconfronteerd worden, worden verder gecriminaliseerd; symptomen van nieuwe marginaliteit, zoals thuisloosheid, worden beantwoord met strafmaatregelen in de plaats dat ze bij de structurele wortels aangepakt worden. Stigma wordt door de staat gebruikt als een mechanisme van symbolisch geweld tegenover haar benadeelde populatie, op deze manier rechtvaardigt men besparingen op sociale voorziening en de criminalisering van armoede (Tyler & Slater, 2018; Wacquant, 2008).

Nieuwe marginaliteit is in haar essentie een combinatie van stigmatiserende-, excluderende- en bestraffende processen eigen aan de neoliberale staat. Deze structuren van ongelijkheid reproduceren en verankeren sociale sluiting, waardoor er cyclussen van armoede en marginalisatie ontstaan. De ontwikkeling van Wacquant's (2008) concept staat volgens hem nog in de kinderschoenen, het is een effect van huidige structurele krachten dat ons voor het grootste deel nog te wachten staat en is in zijn huidige vorm nog in volle ontwikkeling binnen een significant deel van de Amerikaanse en Europese grootsteden. Hij verwacht dat, indien er geen halt wordt toegeroepen aan de structurele mechanismen die ten grondslag liggen aan de oorsprong van stedelijk dualisme en nieuwe marginaliteit, het fenomeen enkel zal toenemen en zich zal uitbreiden met een toename van geweld en vervreemding bij de inwoners tot gevolg.

## Stigma

Het is moeilijk om te spreken over stigma binnen een sociologische context zonder het werk van Goffman (1969) te erkennen. Goffman was vooral actief binnen het symbolisch interactionisme, een soort van 'sociologie van onderaf', dat zich vooral ontfermt over analyses van interacties tussen actoren op microniveau. Hij schreef een boek '*Stigma: notes on the management of spoiled identity*' waarin hij beschrijft hoe mensen zichzelf trachten te beschermen tegen stigmatisering. Goffman beweerde dat stigma ontstaat binnen sociale contexten en dat personen zich van de negatieve gevolgen van stigmatisering willen beschermen of ontdoen door strategieën van identiteitsmanagement toe te passen, zoals het verhullen of verzwijgen van identiteitskenmerken die niet voldoen aan de standaarden van de omgeving. Goffman erkent daarnaast ook, in mindere mate, dat stigma kan dienen als een vorm van formele sociale controle (Tyler & Slater, 2018).

Tyler en Slater (2018) hebben kritiek op de dominante conceptualisering van stigma dat voortkomt vanuit Goffman's nalatenschap in een sociologische context. Het gros van stigma-onderzoek na Goffman hanteert, volgens hen, een té liberale opvatting van stigma waarbij de focus overheersend gelegd wordt op individueel stigma management, zonder daarbij structurele en politieke dimensies in acht te nemen. Deze liberale- en interactionele benadering van stigma schiet volgens Tyler en Slater (2018) te kort. Ze wensen een reorganisatie van het concept stigma waarbij ook de politieke rol van stigma binnen sociale structurering een plaats krijgt. In de plaats van een 'sociologie van onderaf', moedigen Tyler en Slater (2018), op aanraden van Paton (2018), aan om 'naar boven te kijken' in het onderzoek naar de productie van stigma. Naast analyses van stigma op het microniveau van de interactie, is het bestuderen van stigma in relatie tot macht en ongelijkheid minstens even belangrijk.

Volgens Tyler en Slater (2018) zijn de processen die leiden tot stigmatisering niet los te koppelen van de bredere aanwezige politieke- en economische systemen; stigma is niet iets wat natuurlijk of organisch ontstaat binnen sociale interacties, maar kent wel degelijk zijn oorsprong in structuren van macht en controle. Ze verbinden het concept van stigma met Bourdieu's (1984) symbolisch geweld: zo is stigma volgens Tyler en Slater (2018) een vorm van symbolisch geweld dat is ingebed binnen instituties en overheden om populatiecontrole uit te oefenen. Stigma wordt met andere woorden van bovenaf geproduceerd om bevolkingsgroepen te marginaliseren met als doel politieke en economische controle te behouden, deze vorm van stigma productie is zeker waar binnen de bredere politieke economie van het neoliberalisme. Neoliberale regeringsvormen zijn afhankelijk van een constante exploitatie van crisissen, om bevolkingsgroepen (zoals daklozen, migranten, hulpbehoevenden, werklozen, etc.) weg te zetten als een last voor de maatschappij omdat ze belangrijke hulpbronnen uitputten.

Tyler en Slater (2018) staven hun punt door aan te tonen hoe in het Verenigd Koninkrijk strenge besparingen op sociale diensten worden gerechtvaardigd door strategieën van institutionele stigma productie. Personen die afhankelijk zijn van een staatsuitkering worden reeds lange tijd afgeschilderd als de parasitaire onderklasse die bewust teert op de verzorgingsstaat, deze productie van stigma zorgt voor een publieke goedkeuring voor bezuinigingen op sociale diensten, met alle gevolgen van dien. Binnen de Neoliberale gouvernementaliteit wordt stigma met andere woorden als middel gebruikt om gedrag van de populatie te sturen en te controleren.

Het argument van Tyler en Slater (2018) is deels gebaseerd op wat Wacquant (2008) omschrijft in verband met stigma in de nieuwe marginaliteit. Volgens hem gebeuren de mechanismen van stigma zowel 'van onderaf', in de gewone interacties van het dagelijkse leven, en van 'bovenaf'; op het journalistieke-, politieke- en bureaucratische- (en zelfs het wetenschappelijke-) terrein. Op deze manier huwt hij Goffman's visie op stigma en de 'besmeurde identiteit' in dagelijkse face-to-face interacties tezamen met Bourdieu's theorie omtrent symbolisch geweld door autoriteit om het concept stigma vorm te geven (Tyler & Slater, 2018; Wacquant, 2008, Wacquant et al., 2014). Hij beargumenteert verder dat de intensiteit en impact van stigma, vooral in stedelijke contexten, onder liberaal beleid enkel is toegenomen. Volgens Wacquant (2008) dient stigma in een neoliberale context het doel tot onderscheiding van klassen om bevolkingsgroepen te marginaliseren en zo straffende maatregelen te rechtvaardigen. Hij benadrukt daarbij dat vooral stigmatisering gebaseerd op armoede in het huidige kapitalistische landschap, gekenmerkt door consumptie, bijzonder krachtig is. Daarnaast uit Wacquant (2008) zijn bezorgdheid omtrent de evolutie van het stigma van plaats en haar negatieve gevolgen.

### **Territoriaal Stigma**

Het is duidelijk dat ook Wacquant (2008) zich bewust is van de gelaagdheid van ruimte en haar politieke karakter. Volgens hem worden de structuren van exclusie onder Neoliberalisme, zoals hierboven beschreven, gevestigd in ruimte door mechanismen van stigmatisering en segregatie. gemarginaliseerde bevolkingsgroepen concentreren zich veelal in stedelijk gemarginaliseerde buurten gekenmerkt door slechte infrastructuur en kansarmoede, hij benoemt dit fenomeen als territoriale stigmatisering.

Indien de logica van Lefebvre's 'La production de l'espace' (1974) gevolgd wordt, kunnen we besluiten dat de krachten van uitsluiting en marginalisatie onder het neoliberalisme zich zullen vertalen in ruimte. Als macht gegraveerd is in ruimte, dan kunnen we verwachten dat ook stigma als mechanisme van symbolisch geweld geëit is in de geografie van de neoliberale stad. Wacquants (2008) concept van territoriaal stigma is dan ook nauw verbonden met wat Lefebvre (1974) schrijft over de manieren waarop ruimte sociaal geproduceerd wordt en hoe sociale machtsstructuren beslag leggen op die ruimte. Om een beter inzicht te krijgen in territoriaal stigma binnen een ruimtelijk bewustzijn, lijkt het interessant om te bestuderen hoe territoriaal stigma zich vertaalt over de verschillende ruimtelijke dimensies:

Aftakelende infrastructuur, slechte huisvesting, zichtbare armoede en een gebrek aan openbare voorzieningen zijn voorbeelden van hoe territoriaal stigma de fysieke ruimte van een wijk kan aantasten. Slechte materiële condities zijn niet alleen het gevolg van, maar versterken ook het stigma van plaats (Wacquant, 2008; Wacquant et al., 2014) waardoor verwaarlozing en marginalisatie deel gaan uitmaken van de dagelijkse realiteit van de bewoners. Overvolle vuilnisbakken, kapotte straatverlichting of verwaarloosde parken beïnvloeden hoe mensen zich door de ruimte bewegen en hoe de omgeving ervaren wordt.

Maar het is vooral op de mentale dimensie van ruimte (representaties van ruimte) waar het stigma van de woonplaats geconstrueerd wordt (Sisson, 2020). Stedenbouwkundigen, beleidsmakers en instituties zoals de media genereren representaties over de wijk die haar afschildert als gevaarlijk, disfunctioneel of onwenselijk. Deze schadelijke narratieven legitimeren uitsluitingspraktijken zoals desinvestering, verwaarlozing en curatieve maatregelen en dienen vaak politieke of marktgerichte belangen (Tyler & Slater, 2018), wat leidt tot geografieën van ongelijkheid (Soja, 2010). Zo tonen ook August (2014) en Paton (2018) aan hoe territoriale stigma geconstrueerd wordt om gentrificerende praktijken te kunnen uitvoeren onder het mom van stadsvernieuwing.

Beleefde ruimte is de manier waarop bewoners hun omgeving emotioneel en symbolisch ervaren. Hier wordt stigma geïnternaliseerd of juist actief bestreden. Mensen die in gestigmatiseerde wijken wonen, kunnen gevoelens van schaamte, trots, woede of solidariteit ervaren—vaak tegelijkertijd. Een jongere kan bijvoorbeeld de naam van zijn buurt dragen als een teken van identiteit, terwijl hij tegelijkertijd het oordeel van mensen buiten de wijk voelt (Sernhede, 2011). Binnen deze dimensie verzetten bewoners zich tegen dominante narratieven, bijvoorbeeld door gebruik van streetart of positieve beeldvorming om alternatieve beelden van hun buurt te tonen die veerkracht, cultuur en gemeenschap benadrukken.

Wacquant (2008) benoemt territoriale fixatie en stigmatisering als één van de zes kenmerken die nieuwe marginaliteit in de post-fordistische staat onderscheid van haar voorganger. Wacquant beargumenteert dat nieuwe marginaliteit zich concentreert in specifieke buurten, duidelijk afgegrensde en geïsoleerde geografische plaatsen. Deze buurten krijgen vaak negatieve labels, de mensen die er wonen leven 'aan de rand van de maatschappij' en zowel buitenstaanders als inwoners kleven een negatieve connotatie aan de wijk. De Amerikaanse ghetto's zijn hier een schoolvoorbeeld, maar ook in Europa kennen we zeer gelijkaardige contexten in onder andere: Frankrijk, Italië, Denemarken, Duitsland, en het Verenigd Koninkrijk (Wacquant, 2008; Wacquant et al., 2014). In Nederland worden dit soort wijken bestempeld als achterstandswijken of probleemwijken, termen zoals deze spreken tot de verbeelding en dragen bij tot het stigma van de woonplaats. Het is van weinig belang als het geschetste beeld al dan niet de werkelijkheid van de buurt weergeeft. Als het vooroordeel algemeen gedeeld en verspreid wordt, is dat voldoende om maatschappelijke schadelijke gevolgen op te leveren (Wacquant, 2008).

Het dient duidelijk gemaakt te worden dat stigma sinds de vroegste maatschappij een realiteit is, negatieve labels en taboes rond bv. armoede, etniciteit of psychosociale gezondheid bestaan al sinds mensenheugenis. Binnen de ontwikkelende nieuwe marginaliteit van het postfordisme komt daar nu ook nog het stigma van de woonplaats bij (Wacquant, 2008; Wacquant et al., 2014). Butler-Warke (2019) en Kalifa (2013) beargumenteren dat plaatsgebonden stigma zich al vroeger heeft ontwikkeld, echter Wacquant et al. (2014) besluiten dat het territoriaal stigma van de nieuwe marginaliteit zich onderscheid op ten minste vijf manieren: territoriaal stigma is autonoom, genationaliseerd en gedemocratiseerd, gelijkgesteld aan sociale desintegratie, geracialiseerd, en het roept aversieve gevoelens op die vaak leiden tot curatieve maatregelen.

### **Omgaan met het stigma**

Volgens Goffman (1969) zijn verschillende vormen van identiteitsmanagement de hoofdstrategieën die men inzet om met stigma om te kunnen gaan. Deze theorievorming ligt deels aan de basis van Wacquant's (2010) conceptualisering van territoriaal stigma, ook hij ontwikkelde enkele geobserveerde strategieën die men inzet om het stigma van de woonplaats te navigeren. Hij beschrijft hoe bewoners het stigma vooral zullen ondergaan en internaliseren en als gevolg hun identiteit managen om zich van de negatieve effecten van het stigma te ontdoen.

Wacquant (2010) beschrijft hoe sommige bewoners van gestigmatiseerde wijken zichzelf zowel symbolisch als fysiek distantiëren van andere bewoners en de verschillen tussen hen accentueren en daardoor het negatieve dominante narratief over de buurt mee helpen verspreiden. Een inwoner kan bijvoorbeeld aangeven dat die er slechts tijdelijk woont en als gevolg niks te maken heeft met hun burens, die bovendien zeer onhygiënisch en respectloos leven. Sommige bewoners zullen zich dan weer terugtrekken in hun eigen private sfeer en sociale contacten schuwen om zo niet geconfronteerd te worden met het stigma. Diegene die kunnen zullen de plaats verlaten van zodra men de nodige middelen heeft om naar een 'betere' buurt te verhuizen (Craig, 2022; Fattah & Walters, 2020; Keene & Padilla, 2010).

Daaropvolgend onderzoek heeft echter aangetoond dat inwoners complexere strategieën inzetten, afhankelijk van de specifieke context, om het stigma te navigeren dan eerst gedacht (Craig, 2022; Fattah & Walters, 2020; Tyler & Slater, 2018). Een Deens onderzoek in Aalborg Oost (Jensen & Christensen, 2012) merkte naast internalisering van stigma ook reacties van onverschilligheid en verzet op: sommigen waren niet onder de indruk door het stigma omdat het hun persoonlijke levens niet aantastte en omdat zij wisten hoe het er effectief in de buurt aan toe ging, anderen gingen in verzet tegen het dominante negatieve label door tegenovergestelde narratieven te verspreiden. Ook Slater en Anderson (2011) ontdekten in een wijk in Bristol dat territoriaal stigma kan worden weerstaan door het te gaan herinterpreteren naar een empowerend en positief deel van de persoonlijke identiteit, of door gevoelens van samenhang in de buurt te gaan cultiveren.

Alhoewel Lefebvre (1974) beschrijft hoe ruimte hét politieke veld is waarop machtsrelaties moeten gecontesteert worden, is ruimtelijk onderzoek op dit vlak beperkt. Sisson (2020) beschrijft op welke manieren territoriaal stigma gecontesteerd wordt binnen een ruimtelijk bewustzijn door middel van een “territoriale strijd” die zich van onderaf naar boven(-liggende machtsstructuren) richt. Hij geeft verschillende voorbeelden van gestigmatiseerde plaatsen waar inwoners zich verzetten tegen het stigma door het herclaimen en transformeren van plaats in differentiële ruimte<sup>5</sup>.

Jensen en Christensen (2012) stellen terecht vast dat er problemen opduiken wanneer men tracht om theorieën over territoriaal stigma te generaliseren over contexten. Zelf pleit Wacquant (2008) dan ook om voorzichtig om te springen met het generaliseren van stedelijke studies over verschillende contexten, iedere stedelijke context dient in zijn eigenheid benaderd te worden, met diens politieke-, sociologische en economische historie in acht genomen.

Daarnaast kan men stellen dat de studie van Wacquant (2008) zeer gefocust is op structurele en deterministische factoren en te weinig uitgaat van de handelingsmogelijkheden van een individu of groep (Squires & Lea, 2012; Zielinski & Van Der Wielen, 2019). Er ligt een sterke nadruk op de invloeden van economische ontwikkeling en neoliberal beleid, echter blijft binnen stedelijk onderzoek de stem en beleefde ervaringen van de gemarginaliseerde inwoners te vaak ongehoord. Stedelijke marginalisatie en het bijhorende stigma worden binnen academisch onderzoek nog te vaak vanuit een negatief of sociaalpathologisch kader bekeken, er is echter nood aan een emancipatorische golf binnen stedelijk onderzoek dat de doelgroep krachtgericht benadert en de handelingsmogelijkheid van de actor erkend.

---

<sup>5</sup> Craig (2022) beschrijft de relatie tussen graffiti en territoriaal stigma in twee Amerikaanse grootsteden als een vorm van ruimtelijk verzet.

# Kuregem

Kuregem is een gehucht in Anderlecht gelegen aan de Zenne, die verder loopt richting Brussel. Mede door de aanleg van het kanaal en de spoorwegen ontwikkelde Kuregem zich in de 20e eeuw uit tot een belangrijk industrieel gebied. Aanvankelijk vestigden zich er joodse ambachtslieden, vooral maroquiniers, die vluchtten voor vervolging in Oost-Europa. Vanaf de jaren 60 volgden arbeidsmigranten uit Spanje, Griekenland, Turkije en Marokko, via bilaterale akkoorden. Later kwamen vluchtelingen uit Latijns-Amerika, Afrika en Oost-Europa. Door de ligging nabij het Zuidstation fungeerde Kuregem als een toegangspoort tot de stad voor nieuwkomers, wat leidde tot een zeer diverse bevolking, vaak geconfronteerd met armoede en onzekere verblijfsstatussen (De Caluwé, 2012).

Kuregem is een treffend voorbeeld van de manieren waarop sociaal-historische evoluties een wijk kunnen tekenen, niet enkel in materiële zin maar ook op het gebied van publieke perceptie en beleidsmatige behandeling. De economische achteruitgang vanaf de jaren 70, gekenmerkt door de sluiting van fabrieken en massaal jobverlies, had grote gevolgen voor Kuregem. De aanwezigheid van de vele arbeidsmigranten die vaak in kwetsbare sociale posities verkeerden zorgden voor een hoge concentratie van lage inkomens, werkloosheid en precare huisvesting in de wijk. De oliecrisis van 1973 en een daaropvolgende recessie verergerden de situatie. De wijk verarmde en raakte in verval. Dat de gemeente jarenlang weigerde te investeren in infrastructuur, onderwijs of sociale projecten wegens een gebrek aan politieke interesse, lag deels aan de oorsprong (De Caluwé, 2012). Kuregem werd hierdoor steeds meer geassocieerd met sociale problemen en criminaliteit.

De overheid koos in de jaren 90 vooral voor repressieve maatregelen: er kwamen bewakingscamera's, hoge metalen afscheidingen en veiligheidscampagnes, in plaats van investeringen in kansen voor jongeren. De dood van Saïd Charki, een ongewapende jonge Marokkaan die in 1997 werd neergeschoten door rijkswachters, leidde tot zware rellen (De Caluwé, 2012). Deze tragische gebeurtenis was een keerpunt dat de structurele problemen en het diepgewortelde wantrouwen tussen bewoners en autoriteiten blootlegde.

Deze historische realiteit gaf aanleiding tot een negatieve beeldvorming van Kuregem als probleemwijk. De buurt werd getroffen door institutionele marginalisatie en sociale sluiting, ze was symbolisch gedevalueerd en werd in de media bijna uitsluitend geassocieerd met criminaliteit, overlast, rellen en drugsproblematiek. Die ontwikkelingen hebben geleid tot een sterk negatief imago en territoriaal stigma waarmee de wijk en haar inwoners geconfronteerd worden. Kuregem wordt steevast bestempeld als een no-go zone binnen media en politiek, curatieve maatregelen bevestigen dit beeld van de wijk als gevaarlijk en versterkt sociale stigmatisering. Deze evolutie is een modelvoorbeeld van de ontwikkeling van stedelijke marginaliteit, en vervolgens territoriale stigmatisering, die Wacquant (2008) omschrijft.

Pas vanaf het einde van de jaren 90 begon Kuregem langzaam meer aandacht te krijgen van de overheid, dankzij druk van onderuit via verenigingen en protestacties. Na de rellen van 1997 werden wijkcontracten afgesloten met als doel te investeren in infrastructuur en heropwaardering van de wijk en de introductie van stemrecht voor vreemdelingen in 2006 betekende een belangrijke stap in politieke vertegenwoordiging (De Caluwé, 2012). Toch blijven mechanismen van stigmatisering, wantrouwen en selectieve repressie voortleven<sup>6</sup>. Zo werden onlangs nog verschillende pleinen en parken afgesloten naar aanleiding van een reeks schietpartijen in de wijk, maar ook de avondklok die geïnstalleerd werd voor jongeren onder 16 jaar op oudejaarsnacht is hier een voorbeeld van. De wijk Kuregem toont zo niet alleen de veerkracht van bewoners en lokale initiatieven, maar ook de hardnekkigheid van territoriaal stigma in het stedelijk beleid en discours.

---

<sup>6</sup> Zie ook het opiniestuk van Liekens (2025) in Knack: *'Kuregem als "probleemwijk": hoe territoriale stigmatisering de wijk een tweede keer treft'*

# Methodologie

Om de onderzoeksvragen te kunnen beantwoorden werd een kwalitatief actieonderzoek uitgevoerd, door middel van de Photovoice methode, in samenwerking met een aantal bewoners van Kuregem. De data werd geanalyseerd volgens een Reflexieve Thematische Analyse (RTA).

## Photovoice

Binnen deze scriptie werd Photovoice gebruikt om kwalitatieve data te verzamelen omtrent de geleefde ervaringen van bewoners van een gemarginaliseerde buurt en om een dieper inzicht te verkrijgen in de manier waarop ruimte sociaal geconstrueerd wordt. Photovoice is een participatieve gemeenschapsgerichte onderzoeksmethode die werd ontwikkeld door Wang en Burris (1997). Het doel van de methode is om participanten te empoweren zodat zij hun dagelijkse realiteit kunnen documenteren en communiceren in krachtige en verhalende beelden, en hierover kunnen reflecteren, om tot een kritische dialoog te komen.

Photovoice daagt het stigma van de woonplaats uit door representatie van de wijk over te laten aan de leden van de gemeenschap zelf. Territoriaal stigma wordt veelal extern geconstrueerd door middel van dominante narratieven in media en beleid, Photovoice biedt participanten de mogelijkheid om deze verhalen te betwisten met eigen ervaringen die de complexiteit en waardigheid van gemarginaliseerde buurten respecteert. Photovoice stimuleert bij haar participanten een kritisch bewustzijn, empowerment en zet aan tot sociale verandering door een diepe verkenning van dagdagelijkse realiteit en geleefde ervaringen (Langhout, 2019). Dit kritisch bewustzijn stelt de leden van de gemeenschap in staat om te reflecteren over de invloed van structurele krachten op hun wijk (zoals gentrificatie, woningbeleid, curatieve maatregelen, etc.). Dit proces wordt gekenmerkt door co-creatie en samenwerking, het zet de participanten in controle over de data die verzameld wordt, groepsdiscussies verbreden daarbij collectieve inzichten en gedeelde ervaringen.

De Photovoice methode biedt een uniek inzicht in Lefebvre's (1974) theorie omtrent de sociale productie van ruimte. Photovoice documenteert de manieren waarop bewoners interageren met hun wijk in het dagelijkse leven en legt de verschillende lagen van betekenis bloot die men aan de ruimte geeft. Het is een bijzonder effectieve manier om de affectieve dimensie van ruimte te analyseren. Carpenter (2022) stelt dat Photovoice een diepere betrokkenheid tot ruimte cultiveert, waarin participanten de herinneringen, geschiedenissen en gevoelens die met hun omgeving verbonden zijn, kunnen verkennen. Dit opent nieuwe manieren om stedelijke ruimte te begrijpen, niet enkel op de materiële of economische dimensies, maar ook via affectieve en belichaamde kennis.

## Verloop van het onderzoek

Naar aanleiding van het onderzoek werden de volgende stappen doorlopen om de data te verzamelen, gebaseerd op de methodologie zoals beschreven door Langhout (2019) en aangepast waar nodig om het onderzoeksthema beter te kunnen omvatten.

**1. Recrutering van participanten:** volgens een steekproeftrekking via de sneeuwbal methode werd aan mensen gevraagd om deel te nemen aan het onderzoek, er werd gemikt op een richtlijn van 10 participanten (Langhout, 2019) met een diverse samenstelling op de dimensies leeftijd, gender en etniciteit.

**2. Situering van het onderzoek:** In de eerste samenkomst met de participanten werd het onderzoek uitgelegd, het onderwerp en de methodologie werd hen duidelijk gemaakt. Daarnaast werd aan de respondenten gevraagd om foto's te maken van hun wijk op een manier dat het hun geleefde ervaring het beste weergeeft. Praktische afspraken alsook de ethische overwegingen van fotografie kwamen hier aan bod. De deelnemers kregen een checklist waarop ze het verloop van het onderzoek overzichtelijk konden opvolgen (Bijlage B).

**3. Participanten nemen foto's:** Participanten maakten foto's van de buurt en kozen er 5 uit om mee te nemen naar het individuele interview. Twee participanten schreven enkele notities neer bij het nemen van de foto's, deze worden ook meegenomen in de analyse.

**4. Individueel interview:** Participanten werden individueel geïnterviewd aan de hand van de 5 gekozen afbeeldingen, een topic guide (Bijlage A) bood structuur om dieper in te gaan op de afbeeldingen met betrekking tot het onderwerp. Aan het einde van het interview koos de participant één afbeelding om mee te nemen naar de groepsdiscussie.

**5. Groepsdiscussie:** De afbeeldingen werden verder besproken in groep via een PowerPoint presentatie (Bijlage C) en belangrijke thema's werden door de participanten geïdentificeerd en gebundeld met betrekking tot het onderwerp.

## Topic Guide

Om dieper op de afbeeldingen van de participanten in te kunnen gaan kregen zij de kans deze verder toe te lichten tijdens een semi-gestructureerd interview. Om structuur aan te brengen in het gesprek werd een topic guide opgesteld (Bijlage A), gebaseerd op de SHOWED vraagstelling die eigen is aan de Photovoice methode (Langhout, 2019; Wang & Burris, 1997). Verdiepende vragen werden geformuleerd op basis van Lefebvre's (1974) triade van ruimte om een dieper inzicht te krijgen in de verschillende ruimtelijke dimensies (materieel, ideologisch en affectief) op de foto.

## Uitdagingen

Wellicht de meest uitdagende stap in het onderzoeksproces was het opzoeken en werven van participanten. De gevoelige aard van het onderzochte thema, in combinatie met de kwetsbare sociaaleconomische positie van veel buurtbewoners, bemoeilijkte het leggen van contact met potentiële deelnemers. Aanvankelijk werd getracht toegang te verkrijgen tot het lokale netwerk door het benaderen van diverse organisaties actief in de wijk. Hiertoe werden jeugdorganisaties, wijkgezondheidscentra, buurthuizen, maatschappelijke en culturele instellingen, buurtwerkers en straathoekwerkers gecontacteerd via telefoon en e-mail, met de vraag of zij bereid waren zelf deel te nemen of buurtbewoners kenden die hiervoor open stonden.

De overgrote meerderheid van de reacties bleek negatief. In enkele gevallen werd het voorstel intern besproken, maar ook deze pistes resulteerden uiteindelijk niet in concrete participatie. Veelal werd verwezen naar bestaande samenwerkingen met universiteiten als reden of naar een gebrek aan tijd en middelen om kwalitatief aan het onderzoek bij te dragen. Daarnaast gaven sommige contactpersonen aan dat het onderzochte thema op dat moment als te gevoelig werd ervaren binnen de gemeenschap.

Een doorbraak in het wervingsproces kwam er via een oproep in een lokale Facebookgroep gericht op nieuws uit de Anderlechtse wijken. Deze leverde één positieve reactie op van een buurtbewoner, via wie een sneeuwbalsteekproef kon worden opgezet. Hierdoor werden in korte tijd meerdere geïnteresseerde contactpersonen bereikt. Deze methode bracht echter een zekere sampling bias met zich mee, aangezien de meerderheid van de participanten een vergelijkbaar sociaal profiel deelde.

Om de diversiteit binnen de steekproef te vergroten, werd getracht moeilijker bereikbare doelgroepen aan te spreken door middel van directe werving in de wijk. Als onderzoeker bezocht ik hiervoor lokale cafés, at ik een dagschotel in een buurthuis en stapte kleine buurtwinkels binnen om informele gesprekken aan te knopen. Hoewel deze benadering vaak resulteerde in open gesprekken over de beleving van de wijk, bleef daadwerkelijke bereidheid tot formele participatie uit. Binnen deze contacten werd een sterke waakzaamheid en wantrouwen jegens het onderzoeksveld waargenomen.

Uiteindelijk werd een groep van zeven geëngageerde deelnemers gevormd. De communicatie verliep voornamelijk via WhatsApp, waarlangs ook het beeldmateriaal werd gedeeld. De interviews vonden plaats op een vooraf afgesproken locatie in de wijk, zoals bij de deelnemers thuis, in cafés of in het buurthuis. De samenstelling van de steekproef was divers in termen van leeftijd en geslacht, en omvatte ook enkele personen met een migratieachtergrond. Al identificeerde een groot deel van de deelnemers zich als 'witte middenklasser', wat niet representatief is voor de sociaal-demografische realiteit van Kuregem, een wijk gekenmerkt door hoge armoedecijfers (Romans et al., 2025). Deze discrepantie werd expliciet besproken en opgeworpen door de bewoners tijdens de interviews.

## Data Analyse

De data werd geanalyseerd volgens een Reflexieve Thematische Analyse (RTA), gezien de aard van de data en het onderliggende interpretatieve en constructivistische kader van het onderzoek. RTA, zoals beschreven door Braun en Clarke (2006, 2020), biedt een systematische en tegelijk flexibele aanpak om patronen van betekenis in kwalitatieve data te identificeren en te analyseren, waarbij de nadruk ligt op de reflexieve rol van de onderzoeker in het constructieproces van betekenis. Een belangrijk uitgangspunt in dit onderzoek is om de geleefde ervaringen, houdingen en perspectieven van deelnemers op een betrouwbare en waardige manier weer te geven, terwijl er tegelijkertijd ruimte is voor kritische reflectie op mijn eigen rol als onderzoeker. Dit sluit aan bij de visie van Braun en Clarke (2020) op RTA als een iteratief en interpretatief proces, waarbij thema's niet simpelweg worden ontdekt, maar actief worden geconstrueerd door diepgaande betrokkenheid met de data.

Photovoice biedt een rijke verzameling van kwalitatieve data in woord en beeld. RTA blijkt daardoor geschikt om de gelaagde, affectieve en contextuele dimensies van de ervaringen van deelnemers te vatten. Daarnaast ondersteunt de methode een kritische en participatieve benadering die aansluit bij de emancipatorische en sociaal-geëngageerde aard van Photovoice (Wang & Burris, 1997). RTA maakte het dus mogelijk om een grondige maar sensitieve analyse uit te voeren, die recht doet aan de subjectiviteit van deelnemers en hun verhalen tegelijk positioneert binnen bredere ruimtelijke, structurele en politieke contexten.

In een eerste stap werden de individuele interviews en groepsgesprekken getranscribeerd, waarna deze data, samen met de afbeeldingen, bestudeert werden simpelweg door de transcripten meerdere malen te herlezen en de audio opnames te herbeluisteren (om belangrijke nuances in spraak van de respondenten op te vangen). Gelijktijdig werden notities gemaakt over de inhoud van de gesprekken en mogelijke codes die de ervaringen op adequate manier konden omvatten.

De data werd vervolgens voornamelijk inductief (open) gecodeerd, waarbij de nadruk lag op codes die ervaringen van bewoners het beste konden weergeven. Een zekere mate van deductieve analyse werd toegepast om de codes te situeren binnen een bredere theoretische context van een sociologie van plaats, zoals beschreven in het theoretische deel. Dit om ervoor te zorgen dat de codes bijdroegen aan het produceren van thema's die relevant waren in relatie tot de onderzoeksvragen. Er werd geen bijzondere voorkeur gegeven aan latente dan weer semantische codes, al werden tijdens deze fase van de analyse de data voornamelijk semantisch gecodeerd.

In een volgende fase, wanneer alle relevante data reeds gecodeerd was, werd de focus gelegd op de interpretatie van geaggregeerde betekenis binnen de codes. Er werd gezocht naar hiërarchie binnen de codes en ze werden intensief geanalyseerd om te bepalen hoe verschillende codes konden worden gecombineerd op basis van gedeelde of relevante betekenis, uiteindelijk werden er vier overkoepelende thema's gevormd.

# Resultaten

Op basis van de interviews met bewoners van Kuregem zijn vier overkoepelende thema's geïdentificeerd die inzicht geven in de manieren waarop territoriaal stigma, ruimtelijke organisatie en sociale dynamieken samenkomen in het leven van de bewoners. De thema's belichten de ambivalente percepties over de wijk, de sociale en culturele diversiteit, de structurele verwaarlozing en het actief verzet van burgers. In wat volgt worden de vier thema's besproken, telkens ondersteund door onderliggende codes en illustratieve afbeeldingen en fragmenten uit de data.

## Kuregem als plaats van ambivalentie

Bewoners van Kuregem beleven hun woonomgeving als een plek van diepe tegenstrijdigheden. Dit thema omvat de vaak conflicterende gevoelens die door de bewoners beleefd worden. De wijk wordt door velen ervaren als een levendige en sociale buurt waar mensen van alle culturen samenkomen, maar deze positieve percepties worden deels ondermijnd door het negatieve imago dat extern aan de wijk wordt toegeschreven. De media spelen hierin een grote rol. Enkele participanten erkennen dat sommige negatieve percepties wel een realistische basis hebben, onder andere het drugsgerelateerd geweld is jammer genoeg deel van de dagelijkse realiteit. Zo vertelt Chioma over het beeld in de media:

*“Ik vind wel dat het klopt. Ja. En zelfs dan wordt het niet helemaal, allé... Want wat er eigenlijk op de media wordt gerepresenteerd. Dat is eigenlijk maar enkele gebeurtenissen. Maar er gebeuren er zoveel meer. Het komt misschien niet altijd in de media. En wij, de persoon die daar wonen zien ook veel meer. Ik zal wel zeggen dat het wel juist is. Maar het mag ook in een meer positieve zin worden gezet. Het is niet enkel, nee. Maar het is wel een deel van het leven. Ja, zeker.”*

Tegelijkertijd uiten participanten kritiek op de eenzijdige en negatieve representatie van Kuregem in de pers. Dit beeld wordt volgens sommigen enkel gevoed door negatieve gebeurtenissen zoals schietincidenten, rellen of drugsgeweld, terwijl dagelijkse positieve praktijken en solidariteit onzichtbaar blijven. Zo vertelt ook Suzanne:

*“Dus als er grote rellen zijn en dan, ah ja, het is weer in Kuregem, ah ja, het is weer... Maar alleen maar dat wordt getoond. En er is echt nu een idee bij... De bevolking van, ‘ah ja, dat is daar, ja, een vuile vieze... Buurt waar alleen maar vreemdelingen wonen.’ Heel veel mensen zijn ervan overtuigd dat dat hier de no-go-zone is.”*

*Interviewer: “Maar dat is dus niet de realiteit.”*

*Suzanne: “Maar nee! Ik woon hier, ik kom hier buiten en ik ga... Maar nee, dat is hier geen no-go-zone. Ik ben hier ook nog nooit lastiggevalen.”*

Deze negatieve beeldvorming zorgt voor een externe perceptie van een wijk die gevaarlijk is. Twee participanten benoemden dat ze opmerkingen kregen van hun omgeving met betrekking tot hun woonplaats, ook Suzanne:

*“Wat er nu gebeurd is (refereert naar schietpartijen), ja, dat blijft mijn buurt, dat blijft... Ik blijf hier buiten komen, ik blijf hier... Maar ik heb verschillende mensen die ik ken, die het enkel via de media gevolgd hebben, die mij expliciet gezegd hebben van, ‘ik vind dat jij moet verhuizen.’”*

Hierdoor ontstaat er bij sommige bewoners een gevoel van schaamte of het idee zich te moeten verantwoorden tegenover buitenstaanders. Chioma verwoordt het als volgt:

*Interviewer: “En hoe denk je dat dat (externe perceptie van de buurt) een invloed heeft op de identiteit van de mensen? Bijvoorbeeld een gezin dat woont bij dat plein, hoe denk je dat... Hoe dat gezin nadenkt over zichzelf als persoon, denk je dat dat iets zou veranderen? Of zijn de meeste mensen wel positief ingesteld? Of kunnen ze daar wel...”*

*Chioma: “Ik zou denken meer dat ze zich zouden schamen. In de zin van, ik woon in zo'n buurt, wat zouden mensen wel van mij denken? Terwijl we heel goed weten dat dat niks met ons te maken heeft, Maar, nog steeds, wij wonen daar. Dat zegt ook veel over ons. Dus dat we geen bezoekers meer willen ontvangen bij ons thuis of zo.”*

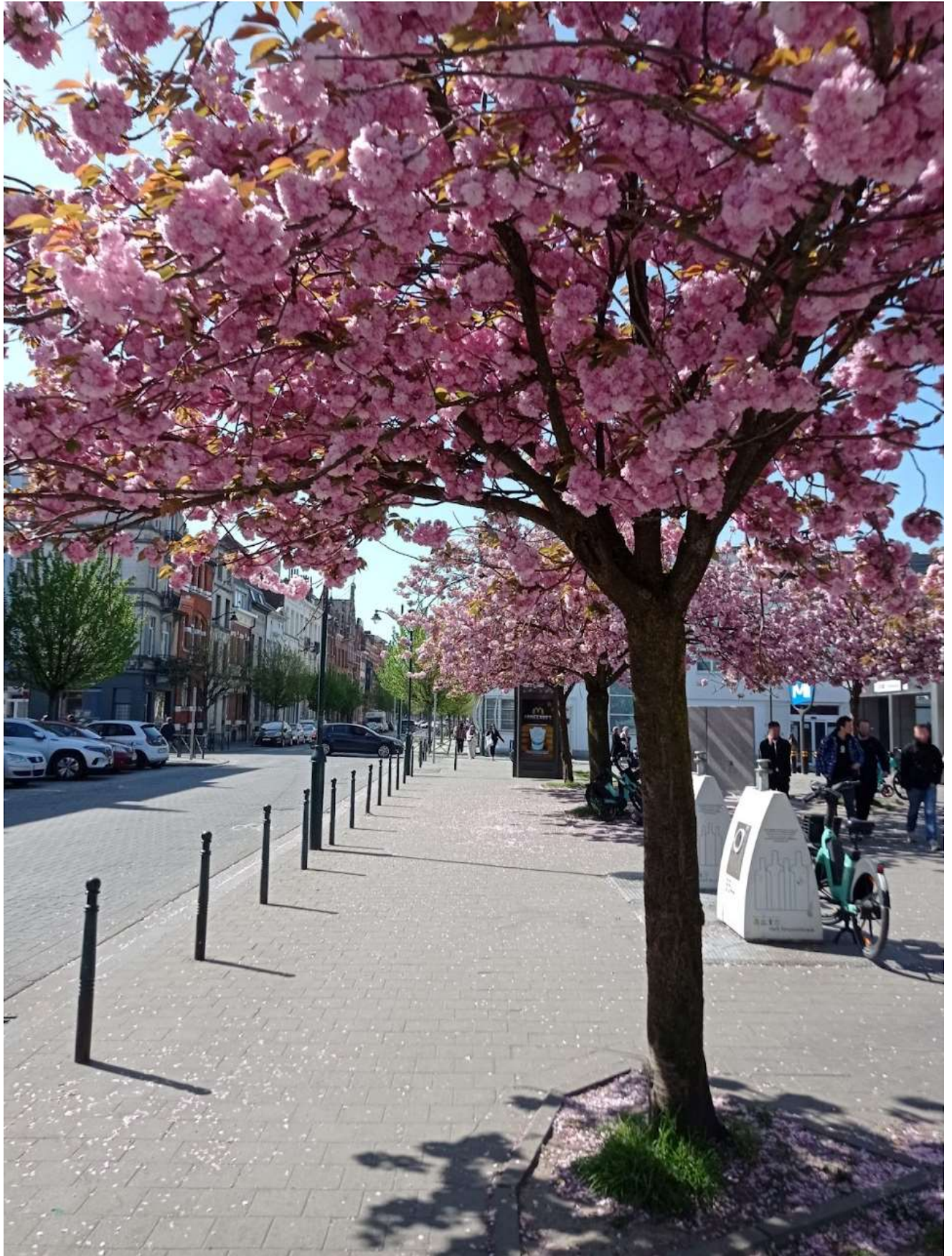
*I: “Is dat iets wat jij voelt?”*

*Chioma: “Op een zekere manier, ja.”*

Sommigen internaliseren dit stigma: ze erkennen dat er problemen zijn en bevestigen in zekere zin het dominante narratief van een onveilige, verloederde wijk gevuld met apathische inwoners. Tegelijkertijd verzetten ze zich actief tegen deze beeldvorming door de nadruk te leggen op de warme gemeenschap, de culturele rijkdom en hun persoonlijke positieve ervaringen in de wijk.

*Lonne: Ik was bij Cosmos gaan eten (lokaal buurthuis), en, in de lente dan, en die... want dat heb je dan ook, je hebt onze kerselaars zien staan op dat plein, en ik dacht, ik ga me zo zitten, dat je die dranghekkens, die flikken niet ziet, maar gewoon... Die boom en Cosmos, en zo kun je ook prentkaarten maken, hé, van Kuregem. Ja, ik heb dan op mijn Facebook gezet 'de echte hotspot van Kuregem'.*

Een opvallend aspect binnen dit thema is het zich symbolisch distantiëren van ‘de ander’ binnen de wijk. Bewoners wijzen soms impliciet of expliciet naar andere groepen binnen de wijk die zij als oorzaak van overlast of verloedering zien en benadrukken de verschillen die ze onderling ervaren. Deze vorm van interne stigmatisering toont hoe stigma niet enkel van buitenaf komt, maar ook binnenin de gemeenschap gereproduceerd kan worden. Er is met andere woorden een spanningsveld tussen externe beeldvorming en interne beleving van de wijk, wat gevormd wordt door reële problematieken. Dit spanningsveld zorgt voor complexe en tegenstrijdige gevoelens: trots tegenover schaamte en internalisering van het stigma tegenover verzet.



*Figuur 2: Contesteren van het Stigma*

## Kuregem als smeltkroes

Het tweede thema vertrekt vanuit de zeer diverse bevolkingssamenstelling binnen de wijk en de invloed hiervan op de vorming van verbindende gemeenschappen. Kuregem huisvest mensen van verschillende nationaliteiten, culturen en levensstijlen wat resulteert in een gevoel van parallelle leefwerelden. Verschillende bewoners benoemen een gevoel van het 'naast elkaar' leven in plaats van 'met elkaar'. Mede door taalbarrières en cultureel verschillende referentiekaders ervaart men een verlies van sociale cohesie. Deze fragmentatie maakt onderlinge verbondenheid complex en zorgt voor spanningen. Binnen het groepsgeprek benoemde Lonne het als volgt:

*Ja, ik voel dat nu wel. Bijna segregatie-achtig. We wonen al in dezelfde wijk. En er zijn geen wetten enzo. Maar toch. Het gevoel dat dat parallel is. De segregatie is niet van die wijk is wit en die niet. Nee, maar het is wel... De gemeenschap... Mijn dorp in de stad... Parallel. Met dorpsbewoners in de stad. We komen elkaar niet zo vaak... Maar af en toe een keer tegen. En we hebben gemeenschappelijke dingen enzo. We kunnen elkaar kaderen. 'Oh, dat is tof.' Haar buurman of buurvrouw. Die ga ik nooit. Die ga ik misschien nooit leren kennen. Omdat die zich op een heel andere manier door de stad begeeft.*

De wijk wordt bovendien vaak beschreven als een 'doorstroomwijk', waar mensen slechts tijdelijk verblijven tot ze voldoende middelen hebben om elders te gaan wonen. Deze hoge rotatie van inwoners zorgt voor uitdagingen op het gebied van het vormen van betekenisvolle gemeenschappen en op de duurzaamheid van sociale initiatieven.



Figuur 3: Doorstroomwijk

In de interviews kwam naar voren dat gedeelde ruimtes zoals pleinen, parken, de grote markt en het buurthuis een rol spelen in het faciliteren van gemeenschapsvorming. Deze plekken bieden mogelijkheden tot informele ontmoeting en gedeeld gebruik. Echter, door de toegenomen onveiligheid en curatieve maatregelen wordt er op deze ruimtes beslag gelegd. Tijdens het groepsgesprek werd daar het volgende over gezegd:

*Kris: "Het Fienneplein is verschrikkelijk."*

*Lonne: "Het is niet verschrikkelijk vind ik. Dat is echt een gezinsplein. Late namiddag zit het daar..."*

*Kris: "Ja, veel volk. Maar het wordt ook gebruikt in slechte zin onder de pergola. Ik zie s'morgens echt..."*

*Lonne: "Sinds dat het Clemenceau afgesloten is zie ik ze (drug dealers) staan op elke hoek van de Brogniezstraat... Vooral de achterste..."*

*Kris: "Het probleem is niet opgelost. Het is opgeschoven."*

*Suzanne: "Ja, maar elk plein heeft zijn goede en zijn slechte gebruikers."*

*Kris: "Ja, ja."*

*Suzanne: "Dus, als je het afsluit... Dan kunnen ook de goede gebruikers niet meer komen. Dus dat is geen oplossing. Het wordt verplaatst."*

Opvallend is hoe bewoners een zekere ambivalentie uiten over het verlies van deze publieke ruimte. Zo wordt de afsluiting van het Clemenceau plein gezien als verlies van sociale ruimte, maar tegelijk erkend als (tijdelijke) oplossing voor acute veiligheidsproblemen, zoals ook Sarah schetst:

*"En de mensen zeggen zelfs... De plaats daar is gesloten. Maar voor veel mensen is het beter. Want er is niet meer hele nacht... actie. Mensen kunnen niet slapen, want er is te veel te doen op de plek. Nee. Het is kalmer. Het is kalmer. En dan zie je dat eigenlijk mensen willen dat... het kalm is. Dat ze kunnen..."*



Figuur 4: Positieve gevolgen van verlies van Ruimte

Ondanks deze spanningen is er ook een besef dat bewoners veel gemeenschappelijk hebben: zorgen over veiligheid, de drugsproblematiek, vervuiling en een gebrek aan voorzieningen. Die gedeelde bekommernissen vormen een latente basis voor verbinding, ook al komt die verbinding niet altijd spontaan tot stand. Sarah vertelde daarover het volgende in het groepsgesprek.

*“En ik heb een andere... Misschien een andere ervaring. Want mijn kinderen zijn in de school hier vlakbij [...] En voor mij, dat is zo dat ik heb met veel andere mensen gepraat, overal mama's, en bijvoorbeeld als de kinderen klein waren. En ik vind dat hoe meer dat we samen komen en hoe meer dat we praten, hoe meer dat we zien dat we veel meer in het gemeen hebben. [...] Als we samen praten, als ze met elkaar zijn. En ik zie dat ook bij Cosmos (lokaal buurthuis). Ja, het is moeilijk af en toe in een grote ontmoeting te zitten. Met voor mij veel... veel mannen van Noord-Afrikaanse origine. En we hebben, misschien, zij hebben een idee van mij. En ik heb een idee van hen. Maar we zien, ah, eigenlijk, hebben we veel dingen hetzelfde. Daar zijn we eigenlijk.”*



Figuur 5: Verlies van Publieke Ruimte 1

## Ruimtelijk onrecht en verwaarlozing

Een terugkerend gevoel onder bijna alle participanten was dat Kuregem systematisch wordt verwaarloosd. Veel respondenten benoemden hoe de verloedering van de materiële leefomgeving niet enkel het resultaat is van individuele nalatigheid, maar van structurele beleidsmatige onachtzaamheid. Ze ervaren een grote mate van ruimtelijk onrecht en voelen zich letterlijk en figuurlijk “verlaten”. Suzanne vertelt hierover het volgende:

*“Ja, ja. En ik denk, elke buurt, waar ook, in Brussel of in België, als die behandeld zou worden, zoals dat Kuregem behandeld wordt, dan verloedert die. En dan heb je de dealers. En dan heb je de dealers die, die terrein willen inpakken. En dat krijg je in elke buurt, hè. Als je het op die manier behandelt, dan... Daar ben ik van overtuigd. Ja.”*

Sarah vertelt ons iets over een uitgebrand gebouw dicht bij het Zuidstation, waar drie doden zijn gevallen, dat er al maanden op dezelfde manier bijstaat:

*“Ik denk als iemand passeert en deze gebouw ziet, Je ziet een gemeente... Een deel van de gemeente die... Die niet zorgend is. Dat kan niet... Zoals even... Als het een private gebouw is. Dat is een publieke... Voetpad. En het is een publieke zone. En waarom dan is het niet opgeruimd, een beetje correct? Misschien kan er iemand binnengaan. Misschien is het gevaarlijk binnen. Maar het is niets te doen. Je ziet dus een gebied in verlatenheid.”*



Figuur 6: Sluikstort



Figuur 7: Vervallen Woonomgeving

Er heerst een gevoel van wijkdualiteit waarbij andere delen van de gemeente Anderlecht wél de nodige aandacht en middelen krijgen. Inwoners van Kuregem voelen zich hierdoor als tweederangsburgers in hun eigen stad. Suzanne verwoordt het als volgt:

*“Maar ik vind dit niet de manier waarop een plein moet behandeld worden in eender welke stad. En dan denk ik, man, in pakweg Brasschaat, die gaan nooit drie maanden aan een stuk een plein afsluiten op die manier. [...] Ja. Goed. Want ik zeg nu Brasschaat. Ik denk dat er andere wijken zijn in Anderlecht waar dat ook geen drie maanden gaat staan. Je moet niet naar Brasschaat gaan. Rond het Astridpark bijvoorbeeld, daar gaan we geen drie maanden een ding zetten.”*

De wijk wordt getroffen door strenge curatieve maatregelen wat de publieke ruimte beperkt, verschillende openbare plaatsen in de wijk zijn afgesloten om veiligheidsredenen en er is bij momenten een hoge politieaanwezigheid. Twee bewoners gaven aan dat dit bij hen het beeld oproept van het wonen in een ghetto. Zoals Hans:

*“Die hekkens. Die foto en andere foto’s: Hekkens, hekkens, hekkens. [...] Het versterkt het beeld van een ghetto. Ja.”*



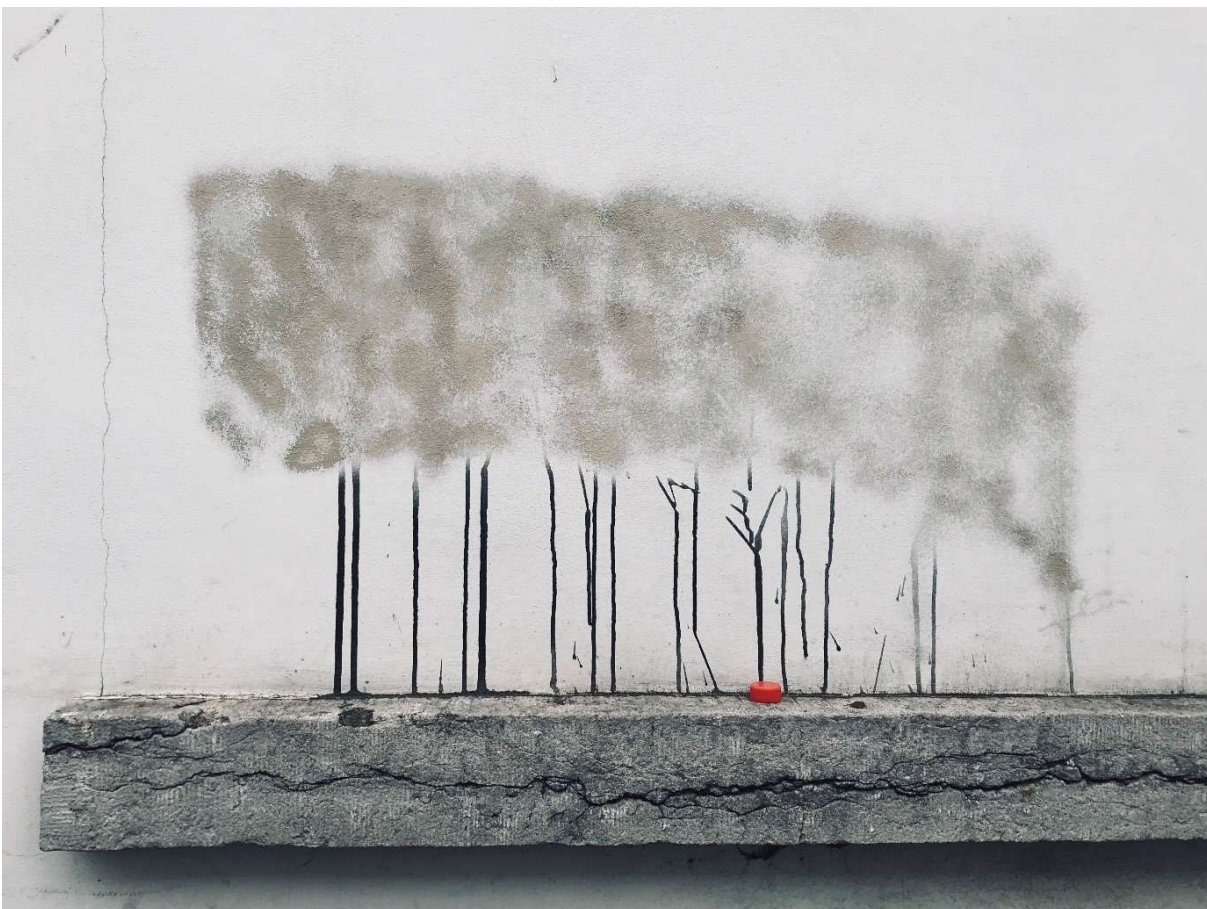
Figuur 8: Curatieve Maatregelen 1



Figuur 9: Verlies van Publieke Ruimte 2

Het vertrouwen in de overheid bij de bewoners is bijzonder laag. Er is een enorme versnippering van verantwoordelijkheden, bewoners beschrijven hoe ze van dienst naar dienst worden gestuurd zonder resultaat, initiatief tot verandering wordt systematisch tegengewerkt en sommige respondenten verwezen zelfs expliciet naar fraude en corruptie binnen het gemeentebestuur. Kortom, een afwezige en inefficiënte overheid die de buurt de rug toe keert, deze ervaringen voeden een gevoel van machteloosheid en politieke onzichtbaarheid. Hafsa ziet het drugsgeweld dan ook als het gevolg van structurele verwaarlozing:

*(over drug deals die gebeuren in de wijk) "Er zijn politie die gaan, maar doen niets. Ze doen niets. Ze hebben dat laten komen. Ze hebben het gezien, maar ze hebben niets gedaan toen het begon. Want ik heb het begin gezien. Dus ik heb het inderdaad gezien. En het is... Maar als je een probleem hebt, moet je direct naar het probleem gaan. Alleen... Om het probleem te veranderen, moet je goed reageren. Ze hebben niet gereageerd en het heeft een crescendo gemaakt. En ik vind het jammer, want de mensen die hier wonen. Moest naar buiten kijken en niets kunnen doen, want ze waren bang ofzo en ze zien dat de politie niks doet. Dus waarom gaan ze de politie bellen als ze zijn daar bezig en ze doen niks. En ik denk dat Kuregem is, hij is abandonné, omdat het een, in feite het is een quartier dat is sindsdien heel precair. [...] Echt, je ziet de situatie, het is hetzelfde. In 1999 op het Nieuws, in 2025. Wat doen ze om de situatie te veranderen of te verbeteren? Dus ik vind dat jammer."*



Figuur 10: Versnippering

Suzanne: “De manier waarop dat de tag weggewerkt is, is voor mij ook de... Het functioneren van Brussel We hebben nu... We zijn nu bijna een jaar zonder regering en de versnippering ook van alle beleidsbevoegdheden en wat weet ik allemaal, zit daar voor mij heel erg in. Iemand heeft een opdracht gekregen van de tag moet weg. Dat kan een of andere beleidsopdracht zijn en die voert dat wel uit, maar die houden helemaal geen rekening met wat daar rond gebeurt. En die voelt zich ook niet verantwoordelijk voor wat er rond gebeurt, zolang dat die tag maar weg is. Dat dat even lelijk is, dat daar hieronder die tag nog dingen waren, maar die er niet echt toebehoorden, ja die moet je niet wegdoen, want dat is de tag niet. En dat is voor mij heel erg hoe Brussel functioneert in beleid, in versnipperde bevoegdheden, in paraplu open trekken, dat zit daar heel erg achter voor mij.”

De impact van het stigma op ruimtelijke organisatie is ook hier voelbaar. Bewoners merken op dat het negatieve imago van de wijk doorwerkt in vastgoedprijzen, openbare ruimte, publieke investeringen en zelfs in onderwijs. Zo zegt Hafsa:

*“Leerkrachten kunnen niet iedereen helpen, want er moeten structuren zijn. En we voelen het op school dat ze daar alleen een programma leren. Maar een minimaal programma. Misschien zijn er nog geen leraren. ‘Het is niet erg. Het is alleen een ecole-ghetto (ghetto-school) of zo.’ En jongeren voelen dat. Dus ze zeggen, school is niet mijn ding. En ze vinden snel geld via...”*

Suzanne merkt op:

*“Ja, dat is ook weer zo die... Allee, aan de ene kant een hoopvolle foto. Van kijk, ondanks van alles wat er hier gebeurt, de natuur gaat gewoon door en de Japanse kerselaars staan in bloei. Dus dat is wel tof. Het leven gaat gewoon verder, hè. Ja. Maar op het Clemenceauplein komen ze naar de kerselaars niet kijken. Nee. Want dat doen ze in de andere mooie wijken en mooie... Oké, er zullen er wel meer staan, maar... Hier... Terwijl het dezelfde bomen zijn, die op hetzelfde moment bloeien en even mooi zijn. Maar ja, door de reputatie van het plein...”*



Figuur 11: Curatieve Maatregelen 2

## Ruimtelijke her-eigening

Tegenover het gevoel van verwaarlozing staat een sterk lokaal engagement van bewoners die hun wijk actief trachten te herdefiniëren en te verbeteren. Dit thema focust op vormen van ruimtelijk verzet die niet noodzakelijk grootschalig of zichtbaar zijn, maar die zich manifesteren in kleine, dagelijkse daden van zorg, betrokkenheid en creativiteit.

Uit de interviews kwam naar voren dat veel bewoners actie ondernemen op verschillende manieren, via petitie's, buurtinitiatieven, spontane beplanting en het herinrichten van openbare ruimtes. Er werden twee verschillende vormen geïdentificeerd waarop bewoners zich verzetten tegen het ruimtelijk onrecht in hun wijk. Aan de ene kant zijn er acties van oppositioneel protest tegenover de overheid en het lokale beleid, waarbij bewoners hun onvrede op een soms destructieve manier duidelijk maken. Lonne geeft een voorbeeld waarbij bewoners op straat kwamen om het circulatieplan aan te vechten:

*“En Kuregem is één van de wijken... Ehm, waar mensen letterlijk die borden zijn gaan uitrukken. En, en op een hoop voor het gemeenteplein, of op het gemeenteplein zijn gaan gooien. [...] Ze zijn nog net niet tot rellen gekomen. Je kunt dat ook rellen noemen. De hele discussie van Good Move heeft dan geleid tot zoveel spanningen in hele gemeenten. Dat, ehm... En dat is nog het ergst van al. Dat, ehm... Dat de gemeentehuizen in Kuregem, in Anderlecht, dat is eigenlijk... Van Kuregem en Schaarbeek, hetzelfde. Molenbeek, hetzelfde. Toegegeven hebben. En een aantal maatregelen terug geschroefd hebben.”*

Maar bewoners zijn ook creatief in hun wijze van protest en ruimtelijke her-eigening, zo merkte Hans op:

*“Ik bedoel. Nog het sterkste. Op de foto... Die mooie façade gaan we zien. Staat een klein plakkaatje. Met heel wat plastic. Of een fichke. Dan staat erop. ‘Rue, straat’. Die mannen zeggen. Dat is geen plein. Dat is hier een straat. Natuurlijk. Officieel. Dus die hebben op eigen initiatief gezegd. Straat. Dat zijn dan zo veel straten. Dus ik bedoel. Die beslissen nu een beetje, dat dat zou moeten blijven. Omdat het voor de omwonenden rustiger zou zijn.”*

Daarnaast werden ook zeer veel collectieve of individuele initiatieven waargenomen die als doel hadden de buurt constructief te verbeteren, bijvoorbeeld door publieke plaatsen aangenamer of veiliger te maken. Dit gebeurde veelal in samenwerking met lokale vzw's of het lokale gemeentebestuur.

*“Als't gewoon open is hé (het Clemanceau plein). Dan is het... Dan leeft het vanzelf. Dus je moet eigenlijk niets doen. En Cosmos (lokaal buurthuis) doet dan nog zijn best om dan een beetje... het beter te maken. Dus die daar proberen. Allee. Tegenin te gaan. En te zeggen. ‘Jongens dat is hier van ons dat plein.’ Eigenlijk is het dat.”*

Opvallend was dat veel van deze initiatieven kunnen gezien worden als een vorm van ecologisch verzet. Inwoners gebruiken gemeenschapstuinen en beplanting op openbare plaatsen als een manier om tegemoet te komen aan de nood aan groen en rustplekken. Dit ecologisch verzet werd daarnaast ingezet op creatieve manieren om ook plaatsen veiliger te maken en als een manier om verbinding te cultiveren in de gemeenschap of door het negatieve narratief van de buurt te gaan contesteren.

*Hafsa: "Net achter die kerk, daar is een buurtcompost. Ze hebben daar een plaats... Een soort moestuintje eigenlijk. Ja, voila . Dat is de mensen van de buurt, die hebben die plaats geïnvesteerd. [...] Ja. Hoe zeg je dat? Een soort collectief? Een plaats waar mensen groenten planten. Ja. En iedereen die mag daar eigenlijk komen, die wil helpen. Er is een dag, woensdagmiddag, en denk ik zaterdag of zondag, die mag komen en planten. Er is ook een compostbak. Ja. Dat is goed."*



Figuur 12: Ecologisch Verzet

Sarah vertelt over een project om een schoolstraat veiliger te maken voor de kinderen.

*“Ja, het is net zo'n project. Ik was bezig met een project om een bankje te maken. Voor de school van mijn zoon te doen. Om een plaatsparking weg te nemen. En dus over de jaren hebben we ook wat gepland. En elk jaar komt de narcissen boven. Het is altijd een beetje een mooi moment om te zien hoe het is. En het was een mooie plek hé. Het was waar mensen kunnen zitten.”*

Deze ruimtelijke her-eigening toont aan dat bewoners hun omgeving niet als passieve slachtoffers ondergaan, maar veeleer als actieve deelnemers vormgeven. De inwoners van Kuregem eisen hun ruimte op en verzetten zich niet alleen tegen de politieke verwaarlozing en het dominante negatieve narratief, maar ook tegen het drugsgeweld en de bendes die van de stad hun slagveld maken. Toch botsen deze initiatieven vaak op structurele obstakels. De bureaucratie werkt verlamdend, er zijn veelal te weinig middelen en veel initiatieven worden niet duurzaam ondersteund. Er is sprake van een systematische obstructie van verandering, waarbij zelfs succesvolle projecten dreigen te verdwijnen door een gebrek aan structurele verankering. Dit frustriert bewoners, maar onderstreept ook hun veerkracht. Zo vertelt Sarah over haar project in de schoolstraat:

*“Ik vond dat deze project met de participatie van Anderlecht zo.... je moet formulieren invullen. Voor veel mensen is het te veel. Een hele dag.... ontmoeting, om beslissingen te maken en dan hebben ze mij gezegd, ja maar jij bent verantwoordelijk over de verzekering als er een probleem is. Ik zei 'nee'. Ik weet niet wat mensen doen. Je kan niet aan iemand zeggen, 'jij bent verantwoordelijk voor deze plaats'. Dus we hebben een grote discussie gehad. Maar voor veel mensen is dat te veel. Ze zeggen, laat het dan. Ik doe het niet.”*

De publieke ruimte is in dit thema meer dan een fysieke plaats; het is een sociaal-politiek strijdtoneel waarin de identiteit van de wijk en de strijd tegen marginalisering vorm krijgen. De her-eigening van ruimte is tegelijk een verzet tegen stigma en een poging tot gemeenschap.



Figuur 13: Ruimtelijk Verzet



Figuur 14: Gemeenschapsvorming via Ruimte

# Conclusie

Deze studie had tot doel inzicht te verwerven in hoe bewoners van Kuregem het territoriale stigma van de wijk ervaren, hoe dit hun sociale identiteit, interacties en gemeenschapsvorming beïnvloedt, en op welke manieren zij zich hiertegen verzetten of het reproduceren. Uit de thematische analyse van de interviewdata blijkt dat het territoriale stigma rondom Kuregem een complexe rol speelt in het leven van de bewoners. De vier geïdentificeerde thema's—*Kuregem als plaats van ambivalentie*, *Kuregem als smeltkroes*, *Ruimtelijk onrecht en verwaarlozing* en *Ruimtelijke her-eigening*—bieden samen een genuanceerd antwoord op de gestelde onderzoeksvragen.

Ten eerste blijkt uit de data dat de bewoners geconfronteerd worden met complexe en tegenstrijdige gevoelens met betrekking tot het stigma. Ze erkennen de negatieve reputatie van de wijk, zoals zichtbaar in mediarepresentaties en de publieke perceptie, en herkennen sommige elementen hiervan in hun dagelijkse realiteit. Tegelijkertijd verzetten ze zich actief tegen onjuiste, dominante narratieven door hun verbondenheid met de buurt te benadrukken. Daarnaast was er een breed gedragen gevoel van ruimtelijk onrecht bij de participanten en een wens tot verbetering. Het stigma wordt dus zowel geïnternaliseerd als gecontesteerd, wat resulteert in een ambivalente perceptie van hun leefomgeving. De eerste onderzoeksvraag - hoe bewoners het stigma ervaren en percipiëren - kan dan ook beantwoord worden als een dynamisch proces van identificatie, verzet en onderhandeling.

Wat betreft de tweede onderzoeksvraag - de invloed van territoriaal stigma en ruimtelijke organisatie op identiteit, sociale interacties en gemeenschapsvorming - tonen de resultaten aan dat de verwaarlozing en het afsluiten van de publieke ruimte leidt tot minder verbinding en een afbraak van het sociale weefsel in de gemeenschap. Curatieve maatregelen zoals een hoge politieaanwezigheid en afgesloten pleinen of parken zorgde bij sommige bewoners voor een gevoel van ghettoïsering. De identiteit van Kuregem als doorstroomwijk en de hoge rotatie van inwoners verankert deze evoluties verder, daarnaast maakt de culturele diversiteit binnen de wijk onderlinge relaties en breed gedragen initiatieven complex. Toch blijkt er een gedeeld verlangen te bestaan naar veiligheid, netheid en sociale cohesie. De ruimtelijke condities en het bijbehorende stigma beïnvloeden dus niet alleen hoe bewoners zichzelf en anderen zien, maar ook hoe gemeenschap vorm krijgt in de wijk.

Tot slot toont de derde onderzoeksvraag - de manieren waarop inwoners verzet plegen tegen het stigma, of hoe ze het gaan (her)interpreteren of reproduceren - aan dat bewoners zich niet louter als passieve ontvangers van stigma positioneren, maar zich op uiteenlopende manieren verzetten. Dit verzet manifesteert zich zowel in de herinterpretatie van dominante narratieven alsook door ruimtelijke her-eigening via burgerinitiatieven en gemeenschapsacties. Ondanks structurele obstakels zoals bureaucratie, politieke verwaarlozing en versnipperde verantwoordelijkheid, tonen bewoners agency en veerkracht. Een opvallende bevinding is dat ook hier het stigma onderling gereproduceerd wordt door middel van symbolische distantiëring tegenover 'de ander'.

Samengevat toont deze scriptie aan dat het negatieve narratief rondom de wijk Kuregem een invloed heeft op haar ruimte en de manier waarop bewoners zich door deze ruimte navigeren, zowel fysiek als affectief. Inwoners zijn zich bewust van de structurele verwaarlozing en marginalisatie die de wijk treft, zonder daarbij voelbare sociale problematieken te relativiseren. Het externe dominante discours wordt bevestigd, geherdefinieerd en uitgedaagd door de bewoners en actief bevochten binnen de ruimtelijke dimensie. Dit bewijst dat de wijk geen statisch decor is, maar een dynamisch veld waarin stigmatisering, strijd, verbondenheid en hoop naast elkaar bestaan.

## Discussie

Dit participatieve onderzoek werd uitgevoerd door middel van co-creatie door gebruik te maken van de Photovoice methode zoals beschreven door Wang en Burris (1997). De topic guide die gebruikt werd tijdens de interviews is gebaseerd op de SHOWED methode, een reeks vragen die in Photovoice gebruikt worden om deelnemers te helpen hun foto's te beschrijven en te interpreteren. Het schept een kader dat kritische dialoog en reflectie over de beelden faciliteert en participanten uitnodigt tot nadenken over welke acties men kan ondernemen om de situatie te veranderen. Door gebruik te maken van deze methodes biedt dit onderzoek een herhaalbaar model voor gelijkaardige studies in Kuregem of in andere stedelijke contexten, rekening houdend met het sterk constructivistische en ervaringsgerichte kader waarbinnen het onderzoek fungeert.

Tegelijkertijd is het van cruciaal belang te erkennen dat de resultaten niet opgevat mogen worden als een representatie van de gehele bevolking van Kuregem. De studie omvatte zeven deelnemers, die een zekere diversiteit vertoonden in termen van gender, leeftijd en etnisch-culturele achtergrond. Toch identificeerde het merendeel zich als Nederlandstalig, Belgisch en behorend tot de middenklasse. Deze samenstelling is niet representatief voor de bevolkingssamenstelling van Kuregem, een wijk die voornamelijk wordt gekenmerkt door lage inkomensgroepen, meertaligheid en een hoge mate van etnisch-culturele diversiteit. Dit werd reeds eerder besproken onder het luik 'uitdagingen' in het methodologische stuk. Bovendien impliceert de participatieve aard van het onderzoek dat voornamelijk sociaal geëngageerde individuen betrokken raakten. Deelnemers die actief betrokken zijn bij de buurt en sociale initiatieven zijn mogelijk sterker gemotiveerd om deel te nemen aan dergelijke onderzoeksprocessen. Hierdoor ontstaat een selectiebias die invloed heeft op de generaliseerbaarheid van de bevindingen.

De onderzoeksresultaten dienen dan ook geïnterpreteerd te worden binnen deze context. Ze geven waardevolle inzichten in de beleving van territoriaal stigma en stedelijke ongelijkheid, maar spreken vooral vanuit het perspectief van een geëngageerde subgroep binnen de wijk. Verdere studies met bredere steekproeven zijn wenselijk om de complexiteit van ervaringen in Kuregem vollediger te vatten.

Kuregem als onderzoekscontext bood een rijke bron van data, typerend voor een stedelijke wijk die structureel getroffen wordt door territoriale stigmatisering. De participanten verwezen herhaaldelijk naar een gevoelde wijkdualiteit en curatieve beleidsmaatregelen als gevolg van de reputatie die aan de wijk kleeft, elementen die sterk aansluiten bij de theoretische benadering van Wacquant (2008) omtrent nieuwe marginaliteit. De ervaringen van politieke verwaarlozing die door verschillende respondenten werden aangegeven, vertonen duidelijke parallellen met de inzichten van zowel Wacquant (2008) als Tyler en Slater (2018) met betrekking tot de structurele werking van territoriaal stigma. Ook sluiten deze bevindingen nauw aan bij het concept van ruimtelijk onrecht zoals beschreven door Soja (1998). Verder onderzoek is echter nodig om een holistisch beeld te krijgen over de invloed van territoriaal stigma op ruimte en haar gebruikers, waarbij de doelgroep met waardigheid en respect benadert wordt.

De strategieën die bewoners inzetten om het stigma te navigeren corresponderen in grote mate met wat Wacquant (2008, 2010) beschrijft als internalisering van het stigma en symbolische distantiëring van de 'ander'. Het fenomeen waarbij bewoners zich terugtrekken in de private sfeer werd in deze studie in mindere mate waargenomen, wat mogelijk verklaard kan worden door de aard van het onderzoek en het profiel van de participanten, die overwegend maatschappelijk geëngageerd waren. Daartegenover werden er ook meer complexe strategieën geïdentificeerd, zoals het contesteren van stigma door het actief formuleren van alternatieve narratieven en betekenissen, vergelijkbaar met het onderzoek van Jensen en Christensen (2012). De identiteit van Kuregem als doorstroomwijk komt overeen met de analyse van Wacquant (2008, 2010) waarbij bewoners met voldoende middelen het liefst zo snel mogelijk de wijk verlaten, al moet dit beeld genuanceerd worden. Deze ervaring is duidelijk niet generaliseerbaar voor alle bewoners.

Een opvallend en relatief onderbelicht inzicht uit deze studie betreft de impact van territoriaal stigma op het onderwijs, een dimensie die onder andere ook door Sernhede (2011) wordt benadrukt. Daarnaast werd door respondenten frequent verwezen naar de gelaagdheid van stedelijke ruimte. Eén respondent articuleerde expliciet hoe haar beleving en gebruik van de stad verschilt van dat van bewoners met andere culturele referentiekaders. Deze observatie weerspiegelt op treffende wijze de dimensie van de beleefde ruimte zoals geconceptualiseerd door Lefebvre (1974). Het waargenomen ecologische verzet, waarbij bewoners gebruik maken van gemeenschapstuinen en beplanting om de ruimte op eigen initiatief aangenamer te maken, doet denken aan differentiële ruimte dat voortkomt vanuit de noden van mensen in tegenstelling tot abstracte ruimte (Lefebvre 1974).

Tegenstrijdig aan de bevindingen van Wacquant (2008), die vaak een nadruk legt op sociale inertie in gemarginaliseerde gebieden, toont dit onderzoek aan dat er in Kuregem wel degelijk een levendige sociale gemeenschap bestaat en dat er acties van verzet en ruimtelijke toe-eigening plaatsvinden. Bewoners contesteren negatieve representaties door actief bij te dragen aan een alternatieve, positieve invulling van hun leefomgeving. Dit bevestigt Lefebvre's (1974) stelling dat ruimte een politiek strijdveld is, waarin burgers hun stem kunnen verheffen, betekenis kunnen produceren en sociale transformatie kunnen nastreven.

# Literatuurlijst

- August, M. (2014). Challenging the Rhetoric of Stigmatization: The Benefits of Concentrated Poverty in Toronto's Regent Park. *Environment And Planning A Economy And Space*, 46(6), 1317–1333. <https://doi.org/10.1068/a45635>
- Bourdieu, P. (1984). *Distinction: A Social Critique of the Judgement of Taste*. Harvard University Press.
- Braun, V., & Clarke, V. (2006). Using thematic analysis in psychology. *Qualitative Research in Psychology*, 3(2), 77–101. <https://doi.org/10.1191/1478088706qp063oa>
- Braun, V., & Clarke, V. (2020). One size fits all? What counts as quality practice in (reflexive) thematic analysis? *Qualitative Research in Psychology*, 18(3), 328–352. <https://doi.org/10.1080/14780887.2020.1769238>
- Butler-Warke, A. (2019). Foundational stigma: Place-based stigma in the age before advanced marginality. *British Journal Of Sociology*, 71(1), 140–152. <https://doi.org/10.1111/1468-4446.12719>
- Carpenter, J. (2022). *Picture This: Exploring Photovoice as a Method to Understand Lived Experiences in Marginal Neighbourhoods*. *Urban Planning*, 7(3), 351–362. <https://doi.org/10.17645/up.v7i3.5451>
- Craig, P. J. (2022). *Murals, Territorial Stigma and Youth Perspectives* (Doctoral dissertation, Rutgers, The State University of New Jersey-Camden).
- De Caluwé, D. (2012). KUREGEM DEEL 1 HISTORISCHE CONTEXT. Geraadpleegd op 29 juni 2025 van <https://maksvzw.org/wp-content/uploads/2024/06/Kuregem-Deel1-Historisch-context.pdf>

- Elden, S. (2004). Between Marx and Heidegger: Politics, Philosophy and Lefebvre's The Production of Space. *Antipode*, 36(1), 86–105. <https://doi.org/10.1111/j.1467-8330.2004.00383.x>
- Fattah, K. N., & Walters, P. (2020). "A Good Place for the Poor!" Counternarratives to Territorial Stigmatisation from Two Informal Settlements in Dhaka. *Social Inclusion*, 8(1), 55–65. <https://doi.org/10.17645/si.v8i1.2318>
- Goffman, E. (1969). Stigma: Notes on the Management of Spoiled Identity. *Postgraduate Medical Journal*, 45(527), 642. <https://doi.org/10.1136/pgmj.45.527.642>
- Gottdiener, M. (1993). A Marx for Our Time: Henri Lefebvre and the Production of Space. *Sociological Theory*, 11(1), 129. <https://doi.org/10.2307/201984>
- Groth, J., & Corijn, E. (2005). Reclaiming Urbanity: Indeterminate Spaces, Informal Actors and Urban Agenda Setting. *Urban Studies*, 42(3), 503–526. <https://doi.org/10.1080/00420980500035436>
- Jensen, S. Q., & Christensen, A. (2012). Territorial stigmatization and local belonging. *City*, 16(1–2), 74–92. <https://doi.org/10.1080/13604813.2012.663556>
- Kalifa, D. (2013). *Les Bas-fonds. Histoire d'un imaginaire*. Média Diffusion.
- Keene, D. E., & Padilla, M. B. (2010). Race, class and the stigma of place: Moving to "opportunity" in Eastern Iowa. *Health & Place*, 16(6), 1216–1223. <https://doi.org/10.1016/j.healthplace.2010.08.006>
- Kinkaid, E. (2019). Re-encountering Lefebvre: Toward a critical phenomenology of social space. *Environment And Planning D Society And Space*, 38(1), 167–186. <https://doi.org/10.1177/0263775819854765>

- Langhout, R. D. (2019). 17. Photovoice as a Methodology. In *University of California Press eBooks* (pp. 327–342). <https://doi.org/10.1525/9780520958494-018>
- Leary-Owhin, M. (2015, October). A fresh look at Lefebvre's spatial triad and differential space: A central place in planning theory. In 2nd Planning Theory Conference University of the West of England (pp. 1-8).
- Latour, B. (2007). *Reassembling the Social: An Introduction to Actor-Network-Theory*. OUP Oxford.
- Lefebvre, H. (1974). *La production de l'espace*.
- Liekens, F. (2025, 27 februari). 'Kuregem als "probleemwijk": hoe territoriale stigmatisering de wijk een tweede keer treft' Knack. Geraadpleegd op 20 mei 2025 van <https://www.knack.be/nieuws/belgie/maatschappij/kuregem-als-probleemwijk-hoe-territoriale-stigmatisering-de-wijk-een-tweede-keer-treft/>
- Liu, S. (2024). Social spaces: from Georg Simmel to Erving Goffman. *The Journal Of Chinese Sociology*, 11(1). <https://doi.org/10.1186/s40711-024-00217-9>
- Makinde, O. O., & Lanrewaju, A. F. (2024). Henri Lefebvre Theory of Space and Social Production Philosophy: A Critical Interpretation. *Global Journal of Arts Humanity and Social Sciences*, 4(1).
- Mollenkopf, J. H., & Castells, M. (1991). *Dual City: Restructuring New York*. Russell Sage Foundation.
- Molotch, H. (1993). The space of Lefebvre. *Theory And Society*, 22(6), 887–895. <https://doi.org/10.1007/bf00993685>

Paton, K. (2018). Beyond legacy: Backstage stigmatisation and ‘trickle-up’ politics of urban regeneration. *The Sociological Review*, 66(4), 919–934.

<https://doi.org/10.1177/0038026118777449>

Romans, S., Balboni, J., & Dekock, L. (2025, 21 februari). “De meeste witte mensen die we in Kuregem zien, komen om cocaïne te kopen”. *De Tijd*. Geraadpleegd op 29 juni 2025 van <https://www.tijd.be/politiek-economie/belgie/brussel/de-meeste-witte-mensen-die-we-in-kuregem-zien-komen-om-cocaine-te-kopen/10588892.html>

Sernhede, O. (2011). School, Youth Culture and Territorial Stigmatization in Swedish Metropolitan Districts. *Young*, 19(2), 159–180.

<https://doi.org/10.1177/110330881001900203>

Sisson, A. (2020). Territory and territorial stigmatisation: On the production, consequences and contestation of spatial disrepute. *Progress in Human Geography*, 45(4), 659–681.

<https://doi.org/10.1177/0309132520936760>

Slater, T., & Anderson, N. (2011). The reputational ghetto: territorial stigmatisation in St Paul’s, Bristol. *Transactions Of The Institute Of British Geographers*, 37(4), 530–546.

<https://doi.org/10.1111/j.1475-5661.2011.00490.x>

Soja, E. W. (1980). THE SOCIO-SPATIAL DIALECTIC. *Annals Of The Association Of American Geographers*, 70(2), 207–225. [https://doi.org/10.1111/j.1467-](https://doi.org/10.1111/j.1467-8306.1980.tb01308.x)

[8306.1980.tb01308.x](https://doi.org/10.1111/j.1467-8306.1980.tb01308.x)

Soja, E. W. (1998). Thirdspace: Journeys to Los Angeles and other Real-and-Imagined Places. *Capital & Class*, 22(1), 137–139.

<https://doi.org/10.1177/030981689806400112>

Soja, E. W. (2010). Seeking spatial justice.

<https://doi.org/10.5749/minnesota/9780816666676.001.0001>

- Squires, P., & Lea, J. (2012). Criminalisation and advanced marginality. In *Policy Press eBooks*. <https://doi.org/10.1332/policypress/9781447300014.001.0001>
- Stewart, L. (1995). Bodies, visions, and spatial politics: a review essay on Henri Lefebvre's *The Production of Space*. *Environment and Planning D: Society and Space*, 13(5), 609-618.
- Tyler, I., & Slater, T. (2018). Rethinking the sociology of stigma. *The Sociological Review*, 66(4), 721–743. <https://doi.org/10.1177/0038026118777425>
- Wacquant, L. (2008). *Urban outcasts: A Comparative Sociology of Advanced Marginality*. Polity.
- Wacquant, L. (2010). Urban Desolation and Symbolic Denigration in the Hyperghetto. *Social Psychology Quarterly*, 73(3), 215–219. <https://doi.org/10.1177/0190272510377880>
- Wacquant, L., Slater, T., & Pereira, V. B. (2014). Territorial stigmatization in action. *Environment And Planning A Economy And Space*, 46(6), 1270–1280. <https://doi.org/10.1068/a4606ge>
- Wang, C., & Burris, M. A. (1997). Photovoice: Concept, Methodology, and Use for Participatory Needs Assessment. *Health Education & Behavior*, 24(3), 369–387. <https://doi.org/10.1177/109019819702400309>
- Watkins, C. (2005). Representations of Space, Spatial Practices and Spaces of Representation: An Application of Lefebvre's Spatial Triad. *Culture And Organization*, 11(3), 209–220. <https://doi.org/10.1080/14759550500203318>
- Zielinski, C., & Van Der Wielen, I. (2019). Stigma op achterstandswijken: onjuist, onwaar en oneerlijk. *AGORA Magazine*, 35(1), 36–39. <https://doi.org/10.21825/agora.v35i1.15658>

# Bijlage A: Topic Guide

De topic guide volgt de SHOWED vraagstelling eigen aan de photovoice methode. Verdiepende vragen zijn geformuleerd om een beter beeld te krijgen over de verschillende ruimtelijke dimensies van Lefebvre. (Het woord 'ruimte' kan gemakkelijk vervangen worden door 'plaats' in de vraagstelling.)

## Wat ziet u op deze foto?

### Perceived Space

*In welke ruimte is de foto genomen?*

*Wat valt er op?*

*Wat kan u niet zien op de foto?*

## Wat gebeurt er echt op de foto?

*Wat gebeurt er (doorgaans) in de ruimte?*

*Wat speelt er zich af?*

## Hoe heeft dit betrekking op ons leven?

### Lived Space

*Wat betekent deze ruimte voor u in het dagelijks leven?*

*Welke emoties of herinneringen roept deze ruimte op?*

*(Waarom) is deze ruimte belangrijk voor u?*

*Geeft de afbeelding een bredere problematiek/situatie weer die mensen in de wijk ervaren?*

*Op welke manier vertegenwoordigt deze afbeelding de buurt?*

*Versterkt deze afbeelding bepaalde stereotypen over de wijk of weerlegt ze deze?*

*Hoe beïnvloedt deze ruimte het beeld dat bewoners hebben over zichzelf of de buurt?*

## Waarom is dit zo? Waarom is deze situatie zo?

### Conceived Space

*Waarom denk je dat deze ruimte is zoals ze is?*

*Hoe kijken andere mensen (buiten de wijk) naar deze ruimte?*

*Waarom heeft de wijk deze reputatie?*

*Hoe verhoudt de manier waarop de buurt wordt gerepresenteerd (media, politiek, etc.) zich tot de realiteit in uw dagelijks leven?*

**Hoe kan deze afbeelding een ander verhaal brengen over de buurt?**

**Change action**

*Geeft deze foto weer wat u zou willen weergeven over de buurt?*

*Als iemand van buiten de wijk deze foto zou zien, wat zou u dan willen dat hij of zij erover begrijpt?*

*Als u met deze foto een boodschap zou kunnen overbrengen naar mensen buiten de wijk, wat zou dat dan zijn?*

**Wat zou je willen veranderen op de foto?**

*Als u iets kon veranderen aan de situatie/ruimte op de foto, wat zou dit dan zijn?*

*Is deze ruimte belangrijk, willen we iets aan de situatie in de buurt veranderen?*

*Op welke manier kan deze ruimte gebruikt worden om iets in de wijk te veranderen?*

*Op welke manier wordt deze ruimte gebruikt om de reputatie van de wijk tegen te gaan/te bevestigen?*

*Hoe kunnen buurtbewoners ervoor zorgen dat er iets verandert in de wijk?*

*Welke rol heeft de media, beleid, politiek, etc. in de manier waarop de buurt gerepresenteerd/ behandeld wordt?*

**Afsluitende vragen**

*Heeft u het gevoel dat u het verhaal heeft kunnen vertellen dat u wou, aan de hand van deze foto's?*

*Als je nu alle foto's tesamen bekijkt, welke patronen of hoofdthema's komen voor u terug?*

*Als u één foto moest kiezen om uw ervaring als buurtbewoner het best te representeren, welke zou dit dan zijn?*

*Wilt u nog iets toevoegen over uw ervaring van het wonen in deze wijk?*

# Bijlage B: Checklist

## Kuregem in Beeld

Hey, mijn naam is Simeon en ik studeer dit jaar (hopelijk) af als socioloog aan de Ugent. Daarvoor ben ik bezig met het schrijven van mijn eindwerk. Ik zou graag onderzoeken wat het effect is van de beeldvorming (in de media, politiek, etc.) op de ruimtelijke ordening van een wijk en bijgevolg de beleving van haar inwoners. Een doel van het project is ook om inwoners een stukje een stem te geven binnen het publieke debat dat gevoerd wordt over de wijk en haar beleid.

Als onderzoeker wil ik het liefst zo weinig mogelijk zelf analyses of interpretaties maken. Het is mijn overtuiging dat de meest waardevolle kennis die van jullie is. Jullie oprechte ervaring is dan ook super belangrijk voor dit project. Ik heb daarom gekozen om met foto's te werken want een beeld zegt dikwijls meer dan 100 woorden. Ik wil in feite echt horen wat jullie belangrijk vinden!

Super tof dat jullie interesse hebben om deel te nemen. De bedoeling is dat inwoners van Kuregem, jullie dus, foto's nemen van de wijk en daar een woordje uitleg over geven. Daarna zitten we nog eens samen met alle deelnemers om even met elkaar in dialoog te gaan en gemeenschappelijke thema's te benoemen. Hieronder leg ik kort even de stappen van het onderzoek uit en geef ik een paar tips, zodanig dat het voor iedereen duidelijk is.

- **Het maken van de foto's**

Maak een 5-tal foto's van plaatsen in Kuregem die voor jou betekenisvol of belangrijk zijn. Dit mag met je smartphone, stuur ze me door via whatsapp of mail.

Er zijn geen juiste of foute foto's het gaat om jouw verhaal en jouw beleving van de wijk. De foto's hoeven geen kunstwerkjes te zijn, de inhoud is vooral belangrijk, wat wil je met de foto duidelijk maken?

Maak gerust notities bij het maken van de foto's.
- **Het gesprek**

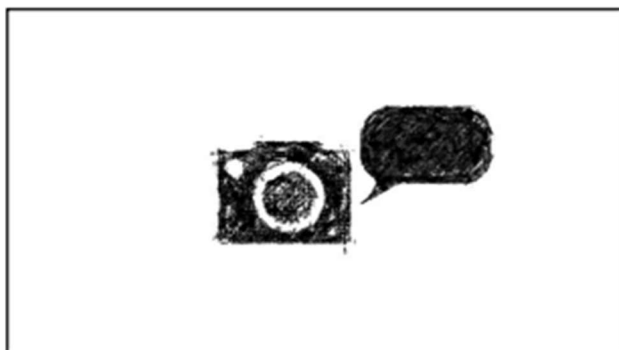
We spreken een moment af om samen een koffie te drinken en overlopen de foto's. Dit is de kans om jouw verhaal te vertellen aan de hand van de foto's en bepaalde dingen te verduidelijken. Ik stel een aantal vragen om op bepaalde onderwerpen dieper in te gaan. Aan de hand van het gesprek kies je één foto om mee te nemen naar het groepsgesprek.
- **Het groepsgesprek**

We komen samen met alle deelnemers om in dialoog te gaan over de geselecteerde foto's. Indien volle agenda's het moeilijk maken om 1 gepaste datum te vinden kan dit ook in meerdere groepjes.

Gedeelde thema's en ervaringen worden geïdentificeerd.

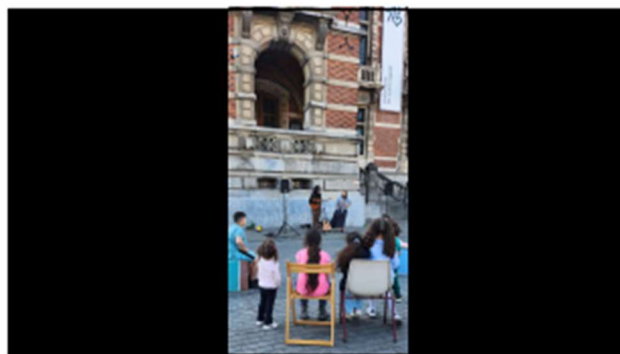
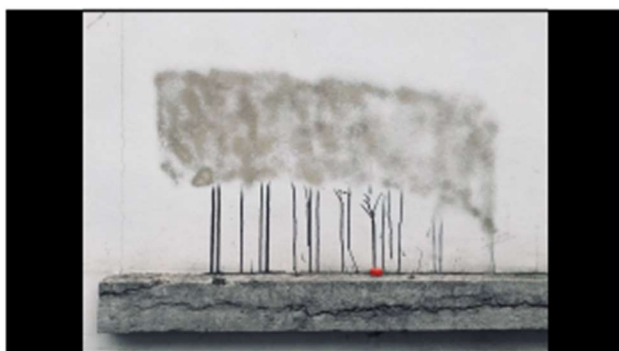
Helemaal klaar! Dikke merci voor jullie meewerking!

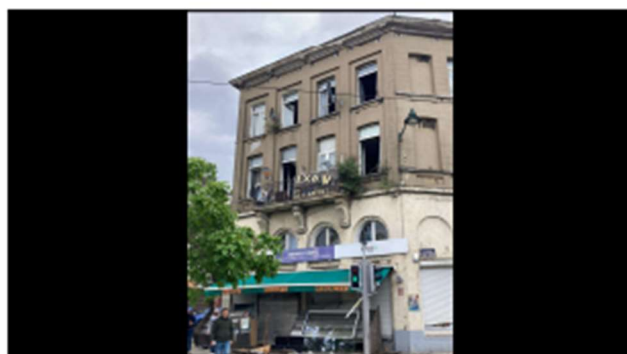
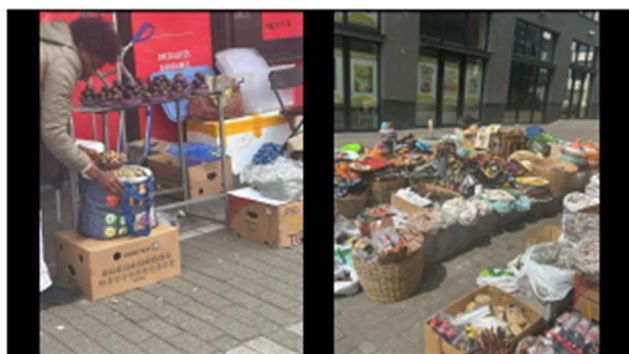
# Bijlage C: Presentatie Groepsgesprek



**Afspraken**

- Respect
- Vertrouwelijkheid
- Luisteren
- Spreek uit ervaring





## Groepsgesprek

### Terugkomende thema's?

Emoties, gedeelde ervaringen, sociale problemen

### Reflectie

Wat kunnen we leren uit de foto's?

### Wat kunnen we er aan doen?

Hoe kunnen we de situatie veranderen?

**Heb je nog een bedenking?**

**Super dikke merci!**